

ในขณะนี้ โรคติดเชื้อไวรัสอีโบลาระบาดอยู่ในแอฟริกาตะวันตก ประชาชนไทยที่ไม่ได้เดินทางไปประเทศที่มีการระบาดมีความเสี่ยงน้อยมาก ดังนั้น **สิ่งที่ควรทำ** และ **สิ่งที่ไม่ควรทำ** เกี่ยวกับโรคติดเชื้อไวรัสอีโบล่า

สำหรับประชาชนทั่วไป

สิ่งที่ควรทำ คือ ติดตามข้อมูลข่าวสารจากกระทรวงสาธารณสุข เพื่อให้รู้สถานการณ์ และมีความรู้ความเข้าใจที่ถูกต้อง

สำหรับผู้ที่เดินทางไปต่างประเทศ

สิ่งที่ควรทำ

- หลีกเลี่ยงหรือชะลอการเดินทางไปในประเทศที่มีการระบาด (ในขณะนี้ มี 3 ประเทศ ได้แก่ กินี ไคบีเรีย และเซียร์ราเลโอน และอาจเพิ่มตามประกาศของกระทรวงสาธารณสุข)
- ติดตามข้อมูลข่าวสารที่เป็นทางการจากกระทรวงสาธารณสุข
- หากจำเป็นต้องเดินทางไปประเทศที่มีการระบาด ต้อง
 - หมั่นล้างมือ ด้วยน้ำและสบู่ให้สะอาด
 - หลีกเลี่ยงการใกล้ชิดผู้ป่วย หรือสัมผัสผู้ป่วย รวมถึงเสื้อผ้า เครื่องใช้ของผู้ป่วย
 - หากมีอาการป่วย เช่น ไข้สูง อ่อนเพลีย ปวดศีรษะ ปวดกล้ามเนื้อ เจ็บคอ อาเจียน ท้องเสีย และมีผื่นแดงตามตัว รีบพบแพทย์ทันที และแจ้งประวัติการเดินทาง

สิ่งที่ **ไม่** ควรทำ

(สำหรับผู้เดินทางไปประเทศที่มีการระบาด)

- ไม่รับประทานเนื้อสัตว์ป่าทุกชนิด
- ไม่สัมผัสสัตว์ป่าทุกชนิด โดยเฉพาะสัตว์จำพวก ลิง หรือค่างขาว
- ไม่ล้างแคะแกะเกาจมูก และขยี้ตา ด้วยมือที่ยังไม่ได้ล้างให้สะอาด
- ไม่มีเพศสัมพันธ์กับคนที่ไม่ใช่คู่นอนหรือคู่อุปถัมภ์
- ไม่ซื้อยากินเอง เวลาเจ็บป่วยด้วยอาการไข้

สามารถติดตามแนวทาง คำแนะนำ และข้อมูลข่าวสารต่างๆ ที่เป็นปัจจุบันได้ที่

สำนักโรคติดต่ออุบัติใหม่

อาคาร 8 ชั้น 4 กรมควบคุมโรค กระทรวงสาธารณสุข
ถนนติวานนท์ ต. ตลาดขวัญ อ. เมือง จ. นนทบุรี 11000
โทร. 0 2590 3238 , 0 2590 3159 โทรสาร. 0 2590 3238



Website: <http://beid.ddc.moph.go.th>



facebook: สำนักโรคติดต่ออุบัติใหม่



อ้างอิง (รูปภาพ)

- www.utahpeoplespost.com - thecelestialconvergence.blogspot.com
- www.nairaland.com - www.medindia.net
- www.yellowcon.com - www.lorenzolamascycles.com

พิมพ์ครั้งที่ 1/ส.ค.2557

โรคติดเชื้อไวรัสอีโบล่า (Ebola Virus Disease)



สุขภาพดี
เริ่มต้นที่นี่



รู้ก่อน รู้ทัน ป้องกันได้

โรคติดเชื้อไวรัสอีโบลาคืออะไร?

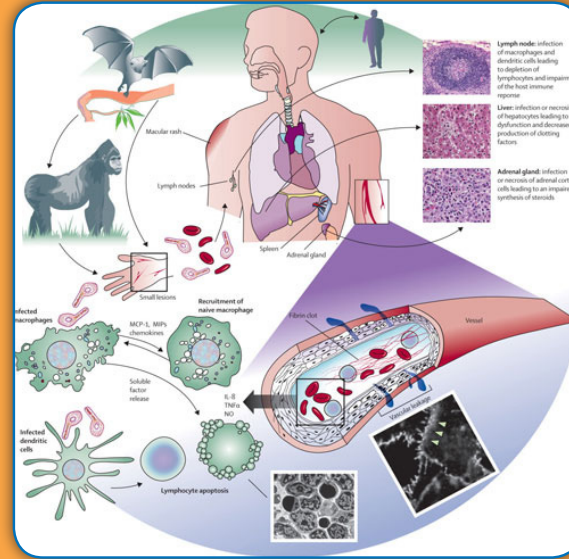
โรคติดเชื้อไวรัสอีโบลาคือ เป็นโรคติดเชื้อไวรัสชนิดเฉียบพลันรุนแรง เกิดจากเชื้อไวรัสอีโบลาคือ (Ebola virus) ประกอบด้วย 5 สายพันธุ์ ได้แก่ สายพันธุ์ไอวอรีโคสต์ สายพันธุ์ซูดาน สายพันธุ์ชาร์อี สายพันธุ์เรสตัน (Reston) และสายพันธุ์ Bundibugyo โดยสายพันธุ์ซูดาน สายพันธุ์ชาร์อี และสายพันธุ์ Bundibugyo ทำให้เกิดการระบาดของโรคติดเชื้อไวรัสอีโบลาคือในแอฟริกาและทำให้มีอัตราการป่วยตายประมาณร้อยละ 60-90 ในขณะที่สายพันธุ์ไอวอรีโคสต์ และสายพันธุ์เรสตัน (Reston) มักไม่ทำให้เกิดอาการรุนแรงและยังไม่มีรายงานการเสียชีวิตจากสายพันธุ์เรสตัน



โรคติดเชื้อไวรัสอีโบลาคือ ติดต่อกันได้อย่างไร?

การติดต่อจากคนสู่คน เกิดจากการสัมผัสโดยตรงกับเลือดที่ติดเชื้อสารคัดหลั่ง เช่น น้ำมูก น้ำลาย ปัสสาวะ อุจจาระ อ้วก หรือน้ำอสุจิ นอกจากนี้ การติดเชื้อในโรงพยาบาล ก็พบได้บ่อยผ่านทางเข็มและหลอดฉีดยาที่ปนเปื้อนเชื้อ และยังพบการแพร่กระจายเชื้ออีโบลาคือในพิธีศพได้บ่อย เนื่องจากผู้มาร่วมพิธีศพอาจมีการสัมผัสโดยตรงกับร่างกายของผู้เสียชีวิต

สำหรับการติดต่อของเชื้อไวรัสอีโบลาคือคนเกิดจากการสัมผัสโดยตรงกับเลือดหรือเครื่องใช้ของสัตว์ป่าที่ติดเชื้อ หรือเกิดขณะจัดการหรือชำแหละสัตว์เลี้ยงลูกด้วยนมที่ตาย โดยยังไม่พบรายงานจากการติดเชื้อผ่านทางละอองฝอยที่ลอยในอากาศ



โรคติดเชื้อไวรัสอีโบลาคือ มีอาการอย่างไร?

อีโบลาคือเป็นโรคเฉียบพลันรุนแรงจากเชื้อไวรัส โดยมากมักจะแสดงออกเป็นไข้เฉียบพลัน อ่อนเพลียมาก ปวดกล้ามเนื้อ ปวดศีรษะและเจ็บคอ ตามด้วยอาการ อาเจียน ท้องเสีย ผื่นผื่นหนัง ไตและตับทำงานบกพร่อง และในบางรายจะพบการตกเลือดทั้งภายในและภายนอก และเสียชีวิต

ผู้ป่วยจะยังอยู่ในระยะติดต่อ คือ ยังสามารถแพร่เชื้อได้ทราบเท่าที่เลือดและสิ่งคัดหลั่งของตนยังมีเชื้อไวรัส

ระยะฟักตัวของโรค ซึ่งหมายถึงระยะเวลา นับจากการเริ่มติดเชื้อไวรัสจนถึงเมื่อเริ่มแสดงอาการ ได้แก่ 2 ถึง 21 วัน

“ประเทศไทย ยังไม่เคยมีรายงานผู้ป่วยจากเชื้อไวรัสอีโบลาคือ แม้ว่าไทยจะมีความเสี่ยงต่อโรคนี้ต่ำ แต่กระทรวงสาธารณสุข ไม่ประมาท จัดระบบเฝ้าระวัง และป้องกันโรคนี้ อย่างเข้มแข็ง”



วัคซีนและยารักษา

ยังไม่มีวัคซีนป้องกันโรคอีโบลาคือ และยารักษาจำเพาะ ขณะนี้กำลังอยู่ระหว่างการศึกษาวินิจฉัย

ผู้ป่วยที่อาการรุนแรงจำเป็นต้องได้รับการดูแลรักษาแบบประคับประคองอย่างเข้มงวด ผู้ป่วยมักจะมีอาการขาดน้ำบ่อยๆ จึงจำเป็นต้องได้สารละลายเกลือแร่ เพื่อแก้ไขอาการขาดน้ำโดยอาจให้ทางปาก หรือทางเส้นเลือด

คำแนะนำสำหรับเจ้าหน้าที่ด้านสาธารณสุข

- ดำเนินมาตรการเฝ้าระวังบริเวณด่านชายแดน หรือจุดผ่านแดนระหว่างประเทศที่อาจมีผู้เดินทางมาจากประเทศที่เกิดการระบาด และมีอาการสงสัยโรคติดเชื้อไวรัสอีโบลาคือ ได้แก่ มีไข้สูง อ่อนเพลีย ปวดศีรษะ ปวดกล้ามเนื้อ เจ็บคอ อาเจียน ท้องเสีย และมีผื่นผื่นแดงตามตัว

- ประชาสัมพันธ์ให้ความรู้เรื่องการป้องกันควบคุมโรคแก่ประชาชน ได้แก่ การหลีกเลี่ยงการสัมผัสสัตว์ป่า หลีกเลี่ยงการรับประทานสัตว์ป่วยตายโดยไม่ทราบสาเหตุ โดยเฉพาะสัตว์จำพวกลิง หรือค้างคาว การหลีกเลี่ยงการสัมผัสกับสารคัดหลั่งเช่น เลือด จากผู้ป่วยหรือศพ