



กรมควบคุมโรค  
Department of Disease Control

## การรักษา

ไม่มียารักษาโดยเฉพาะ  
ให้รักษาตามอาการ  
หรือใช้การรักษา  
แบบประคับประคอง

## ป้องกันโรค

1. หลีกเลี่ยงการถูกยุงกัดหากจำเป็น  
ต้องออกนอกบ้านในเวลาพลบค่ำหรือกลางคืน  
ควรสวมเสื้อผ้ามิดชิด

2. หมั่นตรวจสอบและทำลายแหล่ง  
เพาะพันธุ์ยุง

3. ใช้ยาทาผิวป้องกันแมลงหรือยุงกัด  
(ไม่ควรใช้ในเด็กเล็กที่มีอายุต่ำกว่า 3 ปี เพราะ  
อาจทำให้เกิดการระคายเคือง)



**WEST NILE**  
**FEVER**

สอบถามข้อมูลเพิ่มเติมได้ที่  
สำนักโรคติดต่ออุบัติใหม่  
กรมควบคุมโรค  
โทรศัพท์ 0 2590 3159  
สายด่วนกรมควบคุมโรค  
**1422**

<http://beid.ddc.moph.go.th>

**WEST NILE**  
**FEVER**

ไข้เวสต์ไนล์  
**WEST NILE**  
**FEVER**





# ไขเวสต์ไนล์ WEST NILE FEVER

โรคไขเวสต์ไนล์ เกิดจากเชื้อไวรัสเวสต์ไนล์ ที่อยู่ในวงศ์ Flaviviridae สกุล Flavivirus ซึ่งอยู่ในกลุ่มเดียวกับโรคไขสมองอักเสบ เชื้อไวรัสเวสต์ไนล์ ถูกแยกเชื้อได้เป็นครั้งแรกในเมืองเวสต์ไนล์ ประเทศยูกันดา ในปี พ.ศ.2480 มีขุมเป็นแมลงนำโรค และมีนกเป็นแหล่งรังโรคโดยมักจะไม่ทำให้คนป่วยหรือเกิดการระบาดรุนแรง นอกจากนี้ พบการติดต่อได้ในสัตว์หลายชนิด เช่น ม้า แมว ค้างคาว กระรอก กระต่าย



## อาการของโรค

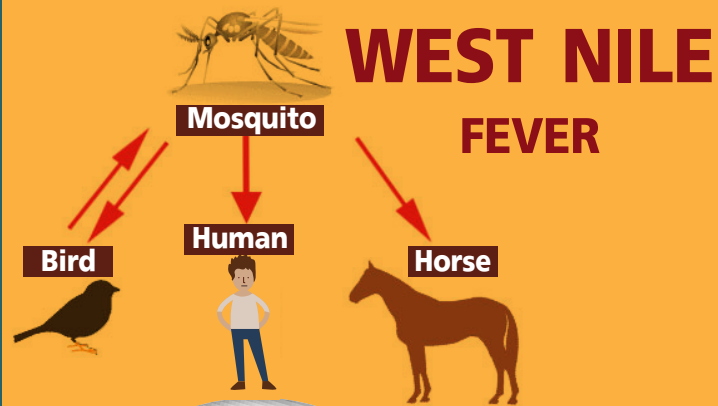
- 1.ไม่แสดงอาการ พบร้อยละ 80
- 2.กลุ่มอาการไม่รุนแรง

จะมีไข้ ปวดศีรษะ หนาวสั่น มีเหงื่อออก มีผื่นที่ผิวหนัง อ่อนเพลีย ต่อม้ำเหลืองอักเสบ ซึม ปวดข้อ และมีอาการคล้ายไข้หวัด หรือ ไข้หวัดใหญ่ บางรายมีอาการคลื่นไส้ อาเจียน โดยทั่วไปอาการจะดีขึ้นภายใน 7-10 วัน แต่จะยังคงมีอาการอ่อนเพลียประมาณ 1 สัปดาห์ และมีอาการต่อม้ำเหลืองอักเสบ



## 3.กลุ่มอาการรุนแรง

รายที่มีอาการรุนแรงจะมีอาการทางสมองร่วมด้วย ได้แก่ สมองหรือเยื่อหุ้มสมองอักเสบ มีอาการไข้สูง คอแข็ง ซึม ชัก และหมดสติ



ระยะฟักตัวของโรค  
โดยเฉลี่ย 5-15 วัน

การแพร่ติดต่อโรค  
คนส่วนใหญ่ได้รับเชื้อจากการที่ถูกยุงรำคาญกัด ยังไม่มีรายงานว่ามี การติดต่อของโรคนี้จากคนสู่คนโดยตรง แต่พบการติดต่อผ่านทางรกจากมารดาสู่ลูก การเปลี่ยนถ่ายอวัยวะและการเปลี่ยนถ่ายเลือดได้บ้างระยะที่พบเชื้อไวรัสในกระแสโลหิตในคน ซึ่งเป็นช่วงที่จะแพร่เชื้อไปสู่พาหะนั้น มักจะพบเพียงช่วงแรกของการมีอาการเท่านั้น