

แผนอัตรากำลัง ๓ ปี

ประจำปีงบประมาณ พ.ศ.๒๕๖๔-๒๕๖๖



ขององค์การบริหารส่วนตำบลทรงคนอง
อำเภอสามพราน จังหวัดนครพนม

คำนำ

องค์การบริหารส่วนตำบลทรงคนอง ได้มีการจัดทำแผนอัตรากำลัง ๓ ปี โดยมีโครงสร้างการแบ่งงาน และระบบงานที่เหมาะสมไม่ซ้ำซ้อน จำแนกภารกิจกำหนดตำแหน่ง การจัดอัตรากำลังโครงสร้างให้เหมาะสม กับอำนาจหน้าที่ขององค์การบริหารส่วนตำบล ตามพระราชบัญญัติสภาตำบลและองค์การบริหารส่วนตำบล พ.ศ. ๒๕๓๗ แก้ไขเพิ่มเติมถึงปัจจุบัน และตามพระราชบัญญัติกำหนดแผนและขั้นตอนการกระจายอำนาจให้องค์กรปกครองส่วนท้องถิ่น พ.ศ. ๒๕๔๒ แก้ไขเพิ่มเติมถึงปัจจุบัน เป็นแนวทางในการดำเนินการวางแผนการใช้อัตรากำลัง และการพัฒนาบุคลากรขององค์การบริหารส่วนตำบลทรงคนอง เพื่อให้คณะกรรมการพนักงานส่วนตำบล (ก.อบต. จังหวัด) ตรวจสอบการกำหนดตำแหน่งและการใช้ตำแหน่งพนักงานส่วนตำบลให้เหมาะสม ทั้งนี้ ใช้เป็นแนวทางในการดำเนินการวางแผนการใช้อัตรากำลัง การพัฒนาบุคลากรขององค์การบริหารส่วนตำบล ทรงคนอง ให้เหมาะสมอีกด้วย

องค์การบริหารส่วนตำบลทรงคนอง จึงได้มีการวางแผนอัตรากำลัง ใช้ประกอบในการจัดสรร งบประมาณและบรรจุแต่งตั้งพนักงานส่วนตำบล พนักงานครูและบุคลากรทางการศึกษา ลูกจ้างประจำ และ พนักงานจ้าง เพื่อให้การบริหารงานขององค์การบริหารส่วนตำบลเกิดประโยชน์ต่อประชาชน เกิดผลสัมฤทธิ์ต่อ ภารกิจตามอำนาจหน้าที่ มีประสิทธิภาพและประสิทธิผล มีความคุ้มค่า สามารถลดขั้นตอนการปฏิบัติงาน และ มีการลดภารกิจ และยุบเลิกหน่วยงานที่ไม่จำเป็น การปฏิบัติภารกิจสามารถตอบสนองความต้องการของ ประชาชนได้เป็นอย่างดี

องค์การบริหารส่วนตำบลทรงคนอง
งานกาารเจ้าหน้าที่

สารบัญ

เรื่อง	หน้า
๑. หลักการและเหตุผล	๑
๒. วัตถุประสงค์และประโยชน์ที่ได้รับ	๓
๓. กรอบแนวคิด ขอบเขต ความสำคัญ และกระบวนการในการจัดทำแผนอัตรากำลัง ๓ ปี	๔-๑๐
๔. สภาพปัญหาของพื้นที่และความต้องการของประชาชน	๑๑
๕. ภารกิจ อำนาจหน้าที่ขององค์การบริหารส่วนตำบล	๑๒-๑๔
๖. ภารกิจหลัก และภารกิจรอง	๑๔-๑๖
๗. สรุปปัญหาและแนวทางในการกำหนดโครงสร้างส่วนราชการและกรอบอัตรากำลัง	๑๗
๘. โครงสร้างการกำหนดส่วนราชการ	๑๘-๒๓
๙. ภาระค่าใช้จ่ายเกี่ยวกับเงินเดือนและประโยชน์ตอบแทนอื่น	๒๔-๒๙
๑๐. แผนภูมิโครงสร้างการแบ่งส่วนราชการองค์การบริหารส่วนตำบลทรงคนอง ตามแผนอัตรากำลัง ๓ ปี	๓๐-๓๔
๑๑. บัญชีจัดคนลงสู่ตำแหน่งตามโครงสร้างส่วนราชการใหม่	๓๕-๓๙
๑๒. แนวทางการพัฒนาพนักงานส่วนตำบล	๔๐
๑๓. ประภาศคุณธรรม จริยธรรมของพนักงานส่วนตำบล	๔๑

๑. หลักการและเหตุผล

๑.๑ ประกาศคณะกรรมการกลางพนักงานส่วนตำบล (ก.อบต.) เรื่อง มาตรฐานทั่วไปเกี่ยวกับอัตราตำแหน่ง กำหนดให้คณะกรรมการพนักงานส่วนตำบลจังหวัด (ก.อบต.จังหวัด) กำหนดตำแหน่งข้าราชการหรือพนักงานส่วนท้องถิ่น ว่าจะมีตำแหน่งใด ระดับใด อยู่ในส่วนราชการใด จำนวนเท่าใด ให้คำนึงถึงภาระหน้าที่ความรับผิดชอบ ลักษณะงานที่ต้องปฏิบัติ ความยากและคุณภาพของงาน ปริมาณ ตลอดจนภาระค่าใช้จ่ายขององค์กรปกครองส่วนท้องถิ่น ที่จะต้องจ่ายด้านบุคคล โดยให้องค์กรปกครองส่วนท้องถิ่นจัดทำแผนอัตรากำลังของข้าราชการหรือพนักงานส่วนท้องถิ่น เพื่อใช้ในการกำหนดตำแหน่งโดยความเห็นชอบของคณะกรรมการกลางพนักงานส่วนท้องถิ่น (ก.กลาง) ทั้งนี้ ให้เป็นไปตามหลักเกณฑ์และวิธีการที่คณะกรรมการกลางพนักงานส่วนตำบล (ก.อบต.) กำหนด

๑.๒ ประกาศคณะกรรมการพนักงานส่วนจังหวัดนครปฐม เรื่อง หลักเกณฑ์และเงื่อนไขเกี่ยวกับการบริหารงานบุคคลขององค์การบริหารส่วนตำบล ลงวันที่ ๓๑ ตุลาคม ๒๕๔๕ และที่แก้ไขเพิ่มเติมข้อ ๑๘ โดยกำหนดให้องค์การบริหารส่วนตำบลจัดทำแผนอัตรากำลังขององค์การบริหารส่วนตำบลเป็นกรอบในการกำหนดตำแหน่งและการใช้ตำแหน่งพนักงานส่วนตำบล ลูกจ้างประจำ และพนักงานจ้าง โดยให้เสนอให้คณะกรรมการพนักงานส่วนตำบล(ก.อบต.จังหวัด) พิจารณาให้ความเห็นชอบ โดยได้กำหนดให้องค์การบริหารส่วนตำบล แต่งตั้งคณะกรรมการจัดทำแผนอัตรากำลัง ตามข้อ ๑๖ เพื่อวิเคราะห์อำนาจหน้าที่และภารกิจขององค์การบริหารส่วนตำบล วิเคราะห์ความต้องการกำลังคน วิเคราะห์ประเมินความต้องการกำลังคนที่มีอยู่ในปัจจุบันและกำลังคนที่ขาดอยู่และต้องการเพิ่มขึ้น วิเคราะห์การวางแผนการใช้กำลังคน การจัดโครงสร้างการแบ่งส่วนราชการ จัดทำกรอบอัตรากำลัง และกำหนดหลักเกณฑ์และเงื่อนไขในการกำหนดตำแหน่งพนักงานส่วนตำบล ลูกจ้าง พนักงานจ้าง ตามแผนอัตรากำลัง ๓ ปี

๑.๓ ประกาศคณะกรรมการพนักงานส่วนตำบลจังหวัดนครปฐม เรื่อง หลักเกณฑ์และเงื่อนไขเกี่ยวกับพนักงานจ้าง ลงวันที่ ๒๒ กรกฎาคม ๒๕๔๗ และแก้ไขเพิ่มเติมถึง (ฉบับที่ ๖) พ.ศ.๒๕๕๙ โดยหลักเกณฑ์และเงื่อนไขเกี่ยวกับพนักงานจ้างสำหรับองค์กรปกครองส่วนท้องถิ่นดังกล่าว กำหนดเพื่อเป็นการปรับปรุงแนวทางการบริหารงานบุคคลของลูกจ้าง ให้เกิดความเหมาะสมและให้การปฏิบัติหน้าที่ราชการขององค์การบริหารส่วนตำบล เกิดความคล่องตัว มีประสิทธิภาพ ประสิทธิผลและประโยชน์สูงสุดในการบริหารงานบุคคลขององค์กรปกครองส่วนท้องถิ่น พร้อมทั้งให้องค์กรปกครองส่วนท้องถิ่น ดำเนินการจัดทำแผนอัตรากำลัง ๓ ปี

๑.๔ ประกาศคณะกรรมการกลางพนักงานส่วนตำบล เรื่อง มาตรฐานทั่วไปเกี่ยวกับโครงสร้างส่วนราชการและระดับตำแหน่งขององค์การบริหารส่วนตำบล พ.ศ. ๒๕๕๘ โดยที่ ก.อบต. มีมติให้ปรับปรุงมาตรฐานทั่วไปเกี่ยวกับโครงสร้างส่วนราชการและระดับตำแหน่งเป็นไปตามระบบจำแนกตำแหน่ง ในระบบแห่ง ซึ่งจะมีผลใช้บังคับในวันที่ ๑ มกราคม ๒๕๕๙ และประกาศคณะกรรมการกลางพนักงานส่วนตำบล เรื่อง มาตรฐานทั่วไปเกี่ยวกับโครงสร้างส่วนราชการและระดับตำแหน่งขององค์การบริหารส่วนตำบล (ฉบับที่ ๒) พ.ศ.๒๕๖๒ ลงวันที่ ๑๗ ธันวาคม ๒๕๖๒

๑.๕ ตามที่ ก.อบต. ในการประชุมครั้งที่๑๒/๒๕๕๙ เมื่อวันที่ ๒๕ ธันวาคม ๒๕๕๘ ได้มีมติเกี่ยวกับแนวทางการปรับปรุงแผนอัตรากำลัง ๓ ปี ตามระบบจำแนกตำแหน่งใหม่ จากระบบซีเป็นระบบแห่ง จึงสมควรแก้ไขเปลี่ยนแปลงการกำหนดตำแหน่งและระดับตำแหน่งในแผนอัตรากำลัง ๓ ปี ประจำปีงบประมาณ ๒๕๖๔-๒๕๖๖ ให้สอดคล้องกับระบบจำแนกตำแหน่งที่กำหนดขึ้นใหม่

จากหลักการและเหตุผลดังกล่าว องค์การบริหารส่วนตำบลทรงคนอง อำเภอสามพราน จังหวัดนครปฐม จึงได้จัดทำแผนอัตรากำลัง ๓ ปี สำหรับปีงบประมาณ พ.ศ. ๒๕๖๔-๒๕๖๖ ขึ้น

๒. วัตถุประสงค์

๒.๑ เพื่อให้องค์การบริหารส่วนตำบลทรงคนอง มีโครงสร้างการแบ่งงานและระบบงานที่เหมาะสม ไม่ซ้ำซ้อน

๒.๒ เพื่อให้องค์การบริหารส่วนตำบลทรงคนอง มีการกำหนดประเภทตำแหน่ง สายงาน การจัดอัตรากำลังโครงสร้างให้เหมาะสมกับอำนาจหน้าที่ขององค์การบริหารส่วนตำบล ตามพระราชบัญญัติสภาตำบลและองค์การบริหารส่วนตำบล พ.ศ.๒๕๓๗ แก้ไขเพิ่มเติม ฉบับที่ ๗ พ.ศ.๒๕๖๒ และตามพระบัญญัติกำหนดแผนและขั้นตอนการกระจายอำนาจให้องค์กรปกครองส่วนท้องถิ่น พ.ศ. ๒๕๔๒

๒.๓ เพื่อให้คณะกรรมการข้าราชการหรือพนักงานส่วนท้องถิ่น (ก.อบต.จังหวัด) สามารถตรวจสอบการกำหนดตำแหน่งและการใช้ตำแหน่งข้าราชการหรือพนักงานส่วนท้องถิ่น ข้าราชการครู บุคลากรทางการศึกษา ลูกจ้างประจำ และพนักงานจ้าง ว่าถูกต้องเหมาะสมกับภารกิจ อำนาจหน้าที่ ความรับผิดชอบขององค์การบริหารส่วนตำบลทรงคนอง หรือไม่

๒.๔ เพื่อเป็นแนวทางในการดำเนินการวางแผนการใช้อัตรากำลังการพัฒนาบุคลากรขององค์การบริหารส่วนตำบลทรงคนอง ให้เหมาะสม

๒.๕ เพื่อให้องค์การบริหารส่วนตำบลทรงคนอง สามารถวางแผนอัตรากำลัง ในการบรรจุแต่งตั้งข้าราชการหรือพนักงานส่วนท้องถิ่น ข้าราชการครู บุคลากรทางการศึกษา ลูกจ้างประจำ และพนักงานจ้าง เพื่อให้การบริหารงาน ขององค์การบริหารส่วนตำบลทรงคนอง เกิดประโยชน์ต่อประชาชนเกิดผลสัมฤทธิ์ต่อภารกิจตามอำนาจหน้าที่ความรับผิดชอบอย่างมีประสิทธิภาพ มีความคุ้มค่า สามารถลดขั้นตอนการปฏิบัติงาน และมีการลดภารกิจและยุบเลิกภารกิจงานหรือหน่วยงานที่ไม่จำเป็น การปฏิบัติภารกิจสามารถให้บริการสาธารณะ แก้ไขปัญหา และตอบสนองความต้องการของประชาชนได้เป็นอย่างดี

๒.๖ เพื่อให้องค์การบริหารส่วนตำบลทรงคนอง สามารถควบคุมภาระค่าใช้จ่ายด้านการบริหารงานบุคคลให้เป็นไปตามที่กฎหมายกำหนด

๓. ขอบเขตและแนวทางในการจัดทำแผนอัตรากำลัง ๓ ปี

คณะกรรมการจัดทำแผนอัตรากำลังขององค์การบริหารส่วนตำบลทรงคนอง ซึ่งมีนายกองค์การบริหารส่วนตำบลทรงคนองเป็นประธาน เห็นควรให้จัดทำแผนอัตรากำลัง ๓ ปี โดยให้มีขอบเขตเนื้อหาครอบคลุมในเรื่องต่าง ๆ ดังต่อไปนี้

๓.๑ วิเคราะห์ภารกิจ อำนาจหน้าที่ ความรับผิดชอบขององค์การบริหารส่วนตำบลทรงคนอง ตามพระราชบัญญัติสภาตำบลและองค์การบริหารส่วนตำบล พ.ศ.๒๕๓๗ แก้ไขเพิ่มเติมถึง (ฉบับที่ ๗) พ.ศ. ๒๕๖๒ และตามพระราชบัญญัติแผนและขั้นตอนการกระจายอำนาจให้องค์กรปกครองส่วนท้องถิ่น พ.ศ. ๒๕๔๒ และแผนการกระจายอำนาจให้องค์กรปกครองส่วนท้องถิ่น (ฉบับที่ ๒) พ.ศ. ๒๕๕๑ ตลอดจนกฎหมายอื่นให้สอดคล้องกับแผนพัฒนาเศรษฐกิจและสังคมแห่งชาติ แผนพัฒนาจังหวัด แผนพัฒนาอำเภอ แผนพัฒนาตำบล นโยบายของรัฐบาล และสภาพปัญหาในพื้นที่ของตำบลทรงคนอง เพื่อให้การดำเนินการของ อบต. บรรลุตามพันธกิจที่ตั้งไว้ จึงจำเป็นต้องจัดสรรอัตรากำลัง ตามหน่วยงานต่างๆ ให้เหมาะสมกับเป้าหมายการดำเนินการ

๓.๒ กำหนดโครงสร้างการแบ่งส่วนราชการภายในและการจัดระบบงาน เพื่อรองรับภารกิจตามอำนาจหน้าที่ความรับผิดชอบ ให้สามารถปฏิบัติงานและแก้ไขปัญหาของตำบลทรงคนอง ได้อย่างมีประสิทธิภาพ

๓.๓ กำหนดตำแหน่งในสายงานต่างๆ จำนวนตำแหน่ง และระดับตำแหน่ง ให้เหมาะสมกับภาระหน้าที่ความรับผิดชอบ ปริมาณงาน และคุณภาพของงาน รวมทั้งสร้างความก้าวหน้าในสายอาชีพของกลุ่มงานต่างๆ

๓.๔ จัดทำกรอบโครงสร้างอัตรากำลัง ๓ ปี ปีงบประมาณ พ.ศ.๒๕๖๔ – ๒๕๖๖ โดยภาระค่าใช้จ่ายด้านการบริหารงานบุคคลต้องไม่เกิน ร้อยละสี่สิบ ของงบประมาณรายจ่าย

๓.๕ ให้ข้าราชการหรือพนักงานส่วนท้องถิ่นทุกคน ได้รับการพัฒนาความรู้ความสามารถอย่างน้อยปีละ ๑ ครั้ง

๓.๖ การพิจารณาเปรียบเทียบกรอบอัตรากำลังขององค์กรอื่นๆ กระบวนการนี้เป็นกระบวนการนำข้อมูลของอัตรากำลังในหน่วยงานที่มีลักษณะงานใกล้เคียงกัน เช่น การเปรียบเทียบจำนวนกรอบอัตรากำลังของงานการเจ้าหน้าที่ในองค์การบริหารส่วนตำบล ก. และงานการเจ้าหน้าที่ในองค์การบริหารส่วนตำบล ข. ซึ่งมีหน้าที่รับผิดชอบคล้ายกัน โดยสมมติฐานที่ว่าแนวโน้มของการใช้อัตรากำลังของแต่ละองค์กรในลักษณะงานและปริมาณงานแบบเดียวกันน่าจะมีจำนวนและการกำหนดตำแหน่งคล้ายคลึงกันได้

๔. สภาพปัญหาของพื้นที่และความต้องการของประชาชน

เพื่อให้การวางแผนอัตรากำลัง ๓ ปี ขององค์การบริหารส่วนตำบลทรงคนอง มีความครบถ้วนครอบคลุมสามารถดำเนินการตามอำนาจหน้าที่ได้อย่างมีประสิทธิภาพ ตามยุทธศาสตร์ แผนพัฒนาของ อบต. ทรงคนองและวิเคราะห์สภาพปัญหาในเขตพื้นที่องค์การบริหารส่วนตำบลว่ามีปัญหาอะไรและความจำเป็นพื้นฐาน และความต้องการของประชาชนในเขตพื้นที่ที่สำคัญ ซึ่งสามารถวิเคราะห์ได้ดังนี้

ยุทธศาสตร์แผนพัฒนาของ อบต.และสภาพปัญหาของตำบลทรงคนอง

๔.๑. ด้านโครงสร้างพื้นฐาน

- ๔.๑.๑ การคมนาคมขนส่งระหว่างหมู่บ้าน ไม่สะดวก
- ๔.๑.๒ ปัญหาน้ำอุปโภค-บริโภคในฤดูแล้ง
- ๔.๑.๓ ระบบประปาหมู่บ้าน และประปาภูมิภาคไม่เพียงพอ
- ๔.๑.๔ ไฟฟ้าสาธารณะไม่เพียงพอ
- ๔.๑.๕ ปัญหาแหล่งเก็บน้ำธรรมชาติไม่เพียงพอ

๔.๒ ด้านเศรษฐกิจและสังคม

- ๔.๒.๑ ปัญหาการพัฒนาอาชีพเสริมในกลุ่มสตรี แม่บ้าน ผู้ว่างงาน
- ๔.๒.๒ ปัญหาค่าครองชีพต่ำของประชาชนในหมู่บ้าน
- ๔.๒.๓ ปัญหาขาดความรู้และโอกาสในการประกอบอาชีพ
- ๔.๒.๔ ขาดความรู้ทางด้านเทคโนโลยีและการพัฒนาเกษตรกร
- ๔.๒.๕ ปัญหาน้ำท่วมพืชผลทางการเศรษฐกิจฤดูน้ำหลาก
- ๔.๒.๖ ปัญหาด้านความปลอดภัยในชีวิตและทรัพย์สิน
- ๔.๒.๗ ปัญหาการส่งเสริมและพัฒนาสตรี เด็ก เยาวชน ผู้สูงอายุ ผู้พิการด้อยโอกาส ที่ถูกทอดทิ้ง
- ๔.๒.๘ ปัญหาสุขภาพติดในกลุ่มวัยรุ่น

๔.๓ ด้านการบริหารจัดการที่ดี

- ๔.๕.๑ ความจำเป็นด้านบุคลากรที่มีความรู้ในการพัฒนาท้องถิ่น
- ๔.๕.๒ ปัญหาในการปรับตัวตามสภาพแวดล้อมที่มีการพลวัตอยู่ตลอดเวลา โดยเฉพาะสภาพแวดล้อมทางด้านเศรษฐกิจ สังคม และเทคโนโลยี
- ๔.๕.๒ ประชาชนขาดความรู้ความเข้าใจในบทบาท หน้าที่ ขององค์การบริหารส่วนตำบล
- ๔.๕.๓ การมีส่วนร่วมระหว่างประชาชนและอบต.
- ๔.๕.๔ ขาดแคลนเทคโนโลยี การรับรู้ข่าวสารที่ทันสมัย
- ๔.๕.๕ รายได้และงบประมาณไม่เพียงพอแก่การพัฒนา

๔.๔. ด้านทรัพยากรธรรมชาติและสิ่งแวดล้อม

- ๔.๔.๑ คลองตื้นเขิน มีวัชพืชขึ้นปกคลุมทำให้การระบายน้ำไม่สะดวก ส่งผลต่อการดำรงชีวิตและการเกษตร
- ๔.๔.๒ ปัญหาขยะมูลฝอย
- ๔.๔.๓ ปัญหาอุทกภัยในฤดูน้ำหลาก
- ๔.๔.๔ ปัญหาผักตบชวา

๔.๕ ปัญหาด้านสาธารณสุข

- ๔.๕.๑ ปัญหาแหล่งข้อมูลข่าวสารด้านสาธารณสุข และอนามัยไม่ทั่วถึง
- ๔.๕.๒ ปัญหาการแพร่ระบาดของยาเสพติด
- ๔.๕.๓ ปัญหาการให้บริการสุขภาพของผู้สูงอายุ เด็ก สตรี และคนพิการ ไม่ทั่วถึง
- ๔.๕.๔ ปัญหาการแพร่ระบาดและการป้องกันยุ่งลาย โรคพิษสุนัขบ้า โรคเอดส์และสุขอนามัยของประชาชน

๔.๖ ด้านการศึกษา ศาสนา และวัฒนธรรม

- ๔.๓.๑ ปัญหาเกี่ยวกับการส่งเสริมศิลปะ อนุรักษ์งานศิลป์ การสืบทอดส่งเสริมและอนุรักษ์ภูมิปัญญาท้องถิ่น
- ๔.๓.๒ ปัญหาการพัฒนาและเผยแพร่วัฒนธรรมขนบธรรมเนียมประเพณีพื้นบ้านเพื่อเสริมสร้างและพัฒนาให้เป็นเอกลักษณ์ของท้องถิ่น
- ๔.๓.๓ ปัญหาการจัดเก็บข้อมูลสารสนเทศวัฒนธรรมท้องถิ่น วัฒนธรรมพื้นบ้าน งานส่งเสริมสนับสนุนสภาวัฒนธรรมและงานวัฒนธรรมสัมพันธ์ งานส่งเสริมประเพณีท้องถิ่น ภูมิปัญญาท้องถิ่น งานประเพณีที่สำคัญในรอบปี
- ๔.๓.๔ ปัญหาเกี่ยวกับสุขภาพของเด็กและเยาวชน
- ๔.๓.๕ ส่งเสริมการกีฬาขั้นพื้นฐาน ทั้งในและนอกระบบการศึกษา งานพัฒนาเทคนิคการกีฬา งานส่งเสริมการกีฬาเพื่ออาชีพ งานการจัดการแข่งขันกีฬาเด็กและเยาวชน ประชาชน กีฬานักเรียน ศูนย์เยาวชน

๕. ภารกิจ อำนาจหน้าที่ขององค์การบริหารส่วนตำบล

เพื่อให้องค์การบริหารส่วนตำบลทรงคนอง ได้เข้าไปดำเนินการแก้ไขปัญหาในเขตพื้นที่ของ ตำบลทรงคนอง ตามความต้องการของประชาชน จึงกำหนดภารกิจตามอำนาจหน้าที่ขององค์การบริหารส่วน ตำบลทรงคนอง ตามพระราชบัญญัติสภาตำบลและองค์การบริหารส่วนตำบล พ.ศ. ๒๕๓๗ และแก้ไขเพิ่มเติม (ฉบับที่ ๗) พ.ศ.๒๕๖๒ และตามพระราชบัญญัติกำหนดแผนและขั้นตอนการกระจายอำนาจให้แก่องค์กร ปกครองส่วนท้องถิ่น พ.ศ. ๒๕๔๒ และแก้ไขเพิ่มเติมถึงปัจจุบันและกฎหมายอื่น ออกเป็น ๗ ด้านดังนี้

๕.๑. ด้านโครงสร้างพื้นฐาน มีภารกิจที่เกี่ยวข้อง ดังนี้

- ๕.๑.๑ จัดให้มีและบำรุงรักษาทางน้ำและทางบก (มาตรา ๖๗ (๑) , ๑๖ (๒))
- ๕.๑.๒ ให้มีน้ำเพื่อการอุปโภค บริโภค และการเกษตร (มาตรา ๖๘ (๑))
- ๕.๑.๓ ให้มีและบำรุงการไฟฟ้าหรือแสงสว่างโดยวิธีอื่น (มาตรา ๖๘ (๒))
- ๕.๑.๔ ให้มีและบำรุงรักษาทางระบายน้ำ (มาตรา ๖๘ (๓))
- ๕.๑.๕ การสาธารณสุขโรคและการก่อสร้างอื่น ๆ (มาตรา ๑๖ (๔))
- ๕.๑.๖ การสาธารณสุขการ (มาตรา ๑๖ (๕))
- ๕.๑.๗ การขนส่งและการวิศวกรรมจราจร (มาตรา ๑๖ (๖๖))

๕.๒ ด้านส่งเสริมคุณภาพชีวิต มีภารกิจที่เกี่ยวข้อง ดังนี้

- ๕.๒.๑ ส่งเสริมการพัฒนาศรี เด็ก เยาวชน ผู้สูงอายุ และผู้พิการ (มาตรา ๖๗ (๖))
- ๕.๒.๒ ป้องกันโรคและระงับโรคติดต่อ (มาตรา ๖๗ (๓))
- ๕.๒.๓ ให้มีและบำรุงสถานที่ประชุม การกีฬาการพักผ่อนหย่อนใจและสวนสาธารณะ (มาตรา ๖๘ (๔))
- ๕.๒.๔ บำรุงและส่งเสริมการประกอบอาชีพของราษฎร (มาตรา ๖๘ (๗))
- ๕.๒.๕ การส่งเสริมการฝึกและประกอบอาชีพ (มาตรา ๑๖ (๖))
- ๕.๒.๖ การจัดการศึกษา (มาตรา ๑๖ (๙))
- ๕.๒.๗ การสังคมสงเคราะห์ และการพัฒนาคุณภาพชีวิตเด็ก สตรี คนชรา และ ผู้ด้อยโอกาส (มาตรา ๑๖ (๑๐))
- ๕.๒.๘ การปรับปรุงแหล่งชุมชนแออัดและการจัดการเกี่ยวกับที่อยู่อาศัย (มาตรา ๑๖ (๒))
- ๕.๒.๙ การส่งเสริมประชาธิปไตย ความเสมอภาค และสิทธิเสรีภาพของประชาชน (มาตรา ๑๖ (๕))
- ๕.๒.๑๐ การสาธารณสุข การอนามัยครอบครัวและการรักษาพยาบาล (มาตรา ๑๖ (๑๙))
- ๕.๒.๑๑ การจัดให้มีและบำรุงรักษาสถานที่พักผ่อนหย่อนใจ (มาตรา ๑๖ (๑๓))
- ๕.๒.๑๒ การส่งเสริมกีฬา (มาตรา ๑๖ (๑๔))
- ๕.๒.๑๓ การจัดให้มีและควบคุมสุสานและฌาปนสถาน (มาตรา ๑๖ (๒๐))
- ๕.๒.๑๔ การควบคุมการเลี้ยงสัตว์ (มาตรา ๑๖ (๒๑))
- ๕.๒.๑๕ การจัดให้มีและควบคุมการฆ่าสัตว์ (มาตรา ๑๖ (๒๒))

๕.๓ ด้านการจัดระเบียบชุมชน สังคม และการรักษาความสงบเรียบร้อย ภารกิจที่เกี่ยวข้อง ดังนี้

- ๕.๓.๑ การป้องกันและบรรเทาสาธารณภัย (มาตรา ๖๗ (๔))
- ๕.๓.๒ การคุ้มครองดูแลและรักษาทรัพย์สินอันเป็นสาธารณสมบัติของแผ่นดิน (มาตรา ๖๘ (๘))
- ๕.๓.๓ การผังเมือง (มาตรา ๖๘ (๑๓))
- ๕.๓.๔ การรักษาความปลอดภัยความเป็นระเบียบเรียบร้อยและการอนามัย โรงมหรสพ และสาธารณสถานอื่น (มาตรา ๖๘ (๑๓) ๑๖ (๒๕))
- ๕.๓.๕ การรักษาความสะอาดและความเป็นระเบียบเรียบร้อยของบ้านเมือง (มาตรา ๑๖ (๑๗))
- ๕.๓.๖ การควบคุมอาคาร (มาตรา ๑๖ (๒๘))
- ๕.๓.๗ การรักษาความสงบเรียบร้อยการส่งเสริมและสนับสนุนการป้องกันและรักษาความปลอดภัยในชีวิตและทรัพย์สิน (มาตรา ๑๖ (๓๐))

๕.๔ ด้านการวางแผน การส่งเสริมการลงทุน พาณิชยกรรมและการท่องเที่ยว มีภารกิจที่เกี่ยวข้อง ดังนี้

- ๕.๔.๑ ส่งเสริมให้มีอุตสาหกรรมในครอบครัว (มาตรา ๖๘ (๖))
- ๕.๔.๒ ให้มีและส่งเสริมกลุ่มเกษตรกร และกิจการสหกรณ์ (มาตรา ๖๘ (๕))
- ๕.๔.๓ บำรุงและส่งเสริมการประกอบอาชีพของราษฎร (มาตรา ๖๘ (๗))
- ๕.๔.๔ ให้มีตลาด (มาตรา ๖๘ (๑๐))
- ๕.๔.๕ ส่งเสริมการท่องเที่ยว (มาตรา ๖๘ (๑๒))
- ๕.๔.๖ กิจการเกี่ยวกับการพาณิชย์ (มาตรา ๖๘ (๑๑))
- ๕.๔.๗ การส่งเสริม การฝึกและประกอบอาชีพ (มาตรา ๑๖ (๖))
- ๕.๔.๘ การพาณิชยกรรมและการส่งเสริมการลงทุน (มาตรา ๑๖ (๗))
- ๕.๔.๙ การจัดทำแผนพัฒนาท้องถิ่นของตนเอง (มาตรา ๑๖ (๑))

๕.๕ ด้านการบริหารจัดการและการอนุรักษ์ทรัพยากรธรรมชาติและสิ่งแวดล้อม มีภารกิจที่เกี่ยวข้องดังนี้

- ๕.๕.๑ คุ้มครอง ดูแล และบำรุงรักษาทรัพยากรธรรมชาติและสิ่งแวดล้อม (มาตรา ๖๗ (๗))
- ๕.๕.๒ การกำจัดมูลฝอย สิ่งปฏิกูล และระบบบำบัดน้ำเสีย (มาตรา ๑๖ (๘))
- ๕.๕.๓ การจัดการ การบำรุงรักษาและการใช้ประโยชน์จากป่าไม้ ที่ดิน ทรัพยากรธรรมชาติและสิ่งแวดล้อม (มาตรา ๑๖ (๒๔))

๕.๖ ด้านศาสนา ศิลปวัฒนธรรม จารีตประเพณี ภูมิปัญญาท้องถิ่น มีภารกิจที่เกี่ยวข้อง ดังนี้

- ๕.๖.๑ บำรุงรักษาศิลปะ จารีตประเพณี ภูมิปัญญาท้องถิ่น และวัฒนธรรมอันดีของท้องถิ่น (มาตรา ๖๗ (๘))
- ๕.๖.๒ ส่งเสริมการศึกษา การทำนุบำรุงศาสนา และวัฒนธรรม (มาตรา ๖๗ (๕))

๕.๗. ด้านการบริหารจัดการและการสนับสนุนการปฏิบัติภารกิจของส่วนราชการและองค์กรปกครองส่วนท้องถิ่น มีภารกิจที่เกี่ยวข้อง ดังนี้

๕.๗.๑ การส่งเสริมประชาธิปไตย ความเสมอภาคและสิทธิเสรีภาพของประชาชน (มาตรา ๑๖ (๑๕))

๕.๗.๒ ส่งเสริมการมีส่วนร่วมของราษฎร ในการมีมาตรการป้องกัน (มาตรา ๑๖ (๑๖))

ภารกิจทั้ง ๗ ด้านตามที่กฎหมายกำหนดให้อำนาจองค์การบริหารส่วนตำบลสามารถจะแก้ไขปัญหาขององค์การบริหารส่วนตำบลทรงคนอง ได้เป็นอย่างดี มีประสิทธิภาพและประสิทธิผล โดยคำนึงถึงความต้องการของประชาชนในเขตพื้นที่ประกอบด้วย การดำเนินการขององค์การบริหารส่วนตำบล จะต้องสอดคล้องกับแผนพัฒนาเศรษฐกิจและสังคมแห่งชาติ แผนพัฒนาจังหวัด แผนพัฒนาอำเภอ แผนพัฒนาตำบล นโยบายของรัฐบาล และนโยบายของผู้บริหารขององค์การบริหารส่วนตำบลเป็นสำคัญ

๖. ภารกิจหลักและภารกิจรอง ที่องค์การบริหารส่วนตำบลทรงคนอง ต้องดำเนินการ

๖.๑ ภารกิจหลัก

- ๖.๑.๑ การปรับปรุงโครงสร้างพื้นฐาน
- ๖.๑.๒ การพัฒนาสิ่งแวดล้อมและทรัพยากรธรรมชาติ
- ๖.๑.๓ การฟื้นฟูวัฒนธรรมและส่งเสริมประเพณีท้องถิ่น
- ๖.๑.๔ การพัฒนาการเมืองและการบริหาร
- ๖.๑.๕ การพัฒนาการศึกษาและการกีฬา
- ๖.๑.๖ การพัฒนาสตรี เด็ก เยาวชน ผู้สูงอายุและคนพิการ
- ๖.๑.๗ การป้องกัน ปรามปรามยาเสพติดและฟื้นฟูผู้ติดยาเสพติด
- ๖.๑.๘ การคุ้มครองดูแลและรักษาทรัพย์สินอันเป็นสาธารณสมบัติของแผ่นดิน
- ๖.๑.๙ การป้องกันและบรรเทาสาธารณภัย

๖.๒ ภารกิจรอง

- ๖.๒.๑ การพัฒนาและปรับปรุงแหล่งท่องเที่ยว
- ๖.๒.๒ การสนับสนุนและส่งเสริมอุตสาหกรรมในครัวเรือน
- ๖.๒.๓ การส่งเสริมการเกษตรและการประกอบอาชีพทางการเกษตร
- ๖.๒.๔ ด้านการวางแผน การส่งเสริมการลงทุน

ผลการวิเคราะห์ปัญหาและความต้องการของประชาชน

ในองค์การบริหารส่วนตำบลทรงคนอง

สรุปผลการวิเคราะห์ SWOT ANALYSIS องค์การบริหารส่วนตำบลทรงคนอง

ปัจจัยภายใน

จุดแข็ง (Strength)	จุดอ่อน (Weakness)
<p>๑. อบต.ทรงคนองมีงบประมาณเป็นของตนเองทำให้การบริหารงบประมาณมีความคล่องตัว</p> <p>๒. โครงสร้างการบริหารงานมีการถ่วงดุลอำนาจ</p> <p>๓. มีวัดเป็นศูนย์รวมกิจกรรมหลักของชุมชน</p> <p>๔. พื้นดินอุดมสมบูรณ์ มีน้ำตลอดฤดูกาลเหมาะแก่การทำเกษตรทุกชนิด</p> <p>๕. เป็นแหล่งผลิตพืชผลทางการเกษตรเช่น ส้มโอพันธุ์ดี ชุนุน, มะพร้าว</p> <p>๖. การคมนาคมขนส่งสะดวกรวดเร็ว เนื่องจากมีถนนบรมราชชนนีผ่านกลางในพื้นที่</p> <p>๗. เป็นองค์กรที่มีเครื่องมือ เครื่องใช้และอุปกรณ์ในการปฏิบัติงานค่อนข้างทันสมัย</p> <p>๘. ผู้นำท้องถิ่น ผู้นำชุมชนให้ความสำคัญ และให้ความร่วมมือด้านการพัฒนาชุมชน</p> <p>๙. มีการแบ่งส่วนงานโดยกำหนดอำนาจหน้าที่อย่างชัดเจนและครอบคลุมงานในความรับผิดชอบทุกด้าน</p> <p>๑๐. มีส่วนราชการรับผิดชอบการปฏิบัติงานในหน้าที่ของ อบต. ครบถ้วน</p> <p>๑๑. มีการประสานงานส่วนราชการและภาคเอกชนอย่างใกล้ชิด</p> <p>๑๒. มีการวางแผนการปฏิบัติงานบรรลุเป้าหมายทุกขั้นตอนและมีการกำกับดูแลการปฏิบัติทุกภารกิจ</p> <p>๑๓. การดำเนินงานของ อบต. ได้ยึดถือและปฏิบัติตามระเบียบข้อกฎหมายและนโยบายของรัฐบาล</p> <p>๑๔. การบริหารจัดการยึดหลักการบริหารจัดการบ้านเมืองที่ดี สร้างบรรยากาศในการปฏิบัติงานอย่างเป็นระบบ</p> <p>๑๕. ใช้ระเบียบข้อกฎหมายเป็นหลักในการดำเนินงานและแก้ไขปัญหา</p> <p>๑๖. ความคิดเห็นต่างทางการเมืองไม่รุนแรง</p>	<p>๑. อบต.ทรงคนองยังขาดเจ้าหน้าที่ปฏิบัติงานด้านการเกษตรและสาธารณสุข</p> <p>๒. สถานที่ทำงานมีความคับแคบ แออัดไม่สะดวกสำหรับผู้มารับบริการและเจ้าหน้าที่ผู้ให้บริการ</p> <p>๓. ไม่มีอาคารศูนย์พัฒนาเด็กเล็กที่เป็นมาตรฐาน</p> <p>๔. มีพื้นที่เสี่ยงต่อการเกิดอุทกภัย</p> <p>๕. การทำเกษตรยังใช้สารเคมีมากกว่าสารอินทรีย์</p> <p>๖. ขาดการส่งเสริม เผยแพร่ และประชาสัมพันธ์องค์ความรู้ของปราชญ์ชาวบ้าน และภูมิปัญญาท้องถิ่นเพื่อจะได้นำความรู้ที่ได้มาใช้ในการพัฒนา</p> <p>๗. ถนนภายในตำบลคับแคบ คดเคี้ยว อาจเป็นอุปสรรคในการคมนาคม</p> <p>๘. ไม่มีการติดตามและประเมินผลการปฏิบัติงานในเชิงคุณภาพ</p> <p>๙. บางภารกิจอยู่นอกเหนืออำนาจหน้าที่ของ อบต. ทำให้ไม่สามารถตอบสนองความต้องการของประชาชนได้</p> <p>๑๐. การถือปฏิบัติตามระเบียบ ข้อกฎหมาย บางเรื่องมีแนวทางการปฏิบัติไม่ชัดเจน และล่าช้าไม่ทันเหตุการณ์</p> <p>๑๑. ขาดการได้รับการร่วมมือที่แท้จริง จากภาคประชาชน</p> <p>๑๒. จำนวนพนักงานและลูกจ้างไม่สอดคล้องกับปริมาณงานเนื่องจากมีข้อจำกัดด้านงบประมาณ</p> <p>๑๓. ความขัดแย้งในองค์กร</p>

ปัจจัยภายนอก

โอกาส (Opportunity)	อุปสรรค (Threat)
<p>๑. เป็นพื้นที่ที่อยู่ในเขตปริมณฑลใกล้กับกรุงเทพฯ มีเส้นทางสายหลักผ่าน</p> <p>๒. เป็นแหล่งผลิตพืชผลทางการเกษตร เช่น ส้มโอ ส้มออก</p> <p>๓. มีอัตราการขยายตัวของหน่วยธุรกิจในพื้นที่ทำให้มีโอกาสมิ่วงปริมาณเพิ่มขึ้นจากการจัดเก็บภาษีอากร</p> <p>๔. ได้รับการสนับสนุนงบประมาณจากส่วนกลางในการพัฒนา</p> <p>๕. ฐานะทางเศรษฐกิจของประชาชนโดยรวมค่อนข้างดี</p> <p>๖. ชุมชนมีความผาสุก ไม่มีสถานบันเทิง</p> <p>๗. มีแม่น้ำท่าจีน (นครชัยศรี) ไหลผ่าน พื้นที่จึงมีโอกาสพัฒนาเป็นแหล่งท่องเที่ยวเชิงเกษตร</p> <p>๘. พื้นที่ตั้งอยู่ใกล้เขตปริมณฑล และอยู่ในผังเมืองรวมพุทธมณฑล ทำให้สามารถจัดระเบียบในการบริหารงานในเขตพื้นที่ได้ชัดเจนขึ้น</p> <p>๙. ที่ตั้งตำบลอยู่ใกล้แหล่งท่องเที่ยว เช่น วัดไร่ขิง ตลาดน้ำวัดดอนหวาย ซึ่งเป็นช่องทางการตลาด ค้าขายผลิตภัณฑ์ในพื้นที่</p> <p>๑๐. มีแม่น้ำท่าจีนไหลผ่าน จึงมีโอกาสพัฒนาเป็นแหล่งท่องเที่ยวเชิงเกษตร</p> <p>๑๑. การขยายตัวของเขตเมืองเข้ามาในพื้นที่ทำให้การพัฒนาตำบลเป็นไปอย่างรวดเร็ว เพื่อรองรับสังคมเมือง</p>	<p>๑. กฎระเบียบบางอย่างไม่เอื้อต่อการปฏิบัติงาน</p> <p>๒. งบประมาณมีน้อยไม่เพียงพอต่อการพัฒนา</p> <p>๓. มีพื้นที่เสี่ยงต่อการเกิดอุทกภัย</p> <p>๔. การขยายตัวของชุมชนเป็นไปอย่างรวดเร็วทำให้เกิดปัญหาด้านการจราจร ด้านสิ่งแวดล้อม ด้านยาเสพติด เป็นต้น ทำให้การจัดการบริการด้านต่างๆ ไม่สามารถตอบสนองความต้องการได้อย่างเพียงพอและทั่วถึง เช่น ระบบสาธารณสุขปึก</p> <p>๕. มีประชากรแฝงเป็นจำนวนมาก การดูแล ควบคุมทำได้ยาก</p> <p>๖. ประชาชนแฝงจำนวนมากไม่มีสิทธิทางการเมือง</p> <p>๗. การแปรรูปผลผลิตมีน้อย</p> <p>๘. ประชาชนขาดทักษะการพัฒนาอาชีพ</p>

๗. สรุปปัญหา และแนวทางในการกำหนดโครงสร้างส่วนราชการและกรอบอัตรากำลัง

องค์การบริหารส่วนตำบลทรงคนอง อำเภอสามพราน จังหวัดนครปฐม เป็นองค์การบริหารส่วนตำบลขนาดกลาง โดยกำหนดโครงสร้างการแบ่งส่วนราชการออกเป็น ๔ ส่วนราชการ และ ๑ หน่วยงาน ได้แก่

- ๑) สำนักงานปลัด อบต.
- ๒) กองคลัง
- ๓) กองช่าง
- ๔) กองสาธารณสุขและสิ่งแวดล้อม
- ๕) หน่วยงานตรวจสอบภายใน

ทั้งนี้ ได้กำหนดกรอบอัตรากำลังพนักงานส่วนตำบล จำนวนทั้งสิ้น ๖๙ อัตรา แต่เนื่องจากที่ผ่านมาองค์การบริหารส่วนตำบลทรงคนองมีภารกิจและปริมาณงานที่เพิ่มมากขึ้นและจำนวนบุคลากรที่มีอยู่ไม่เพียงพอต่อการปฏิบัติการกิจให้สำเร็จลุล่วงได้อย่างมีประสิทธิภาพและประสิทธิผล ดังนั้น จึงมีความจำเป็นต้องขอกำหนดตำแหน่งขึ้นใหม่เพื่อรองรับปริมาณงานที่เพิ่มมากขึ้นและยุบเลิกบางตำแหน่งเพื่อแก้ไขปัญหาการบริหารงานภายในและสอดคล้องกับการบริหารงานบุคคลขององค์การบริหารส่วนตำบลทรงคนอง โดยมีการขอ กำหนดตำแหน่งเพิ่มและยุบเลิกดังนี้

๑.สำนักงานปลัด ขอกำหนดตำแหน่งเพิ่มใหม่

- ๑.๑ พนักงานจ้างทั่วไป ตำแหน่ง พนักงานขับเครื่องจักรกลขนาดเบา
จำนวน ๑ อัตรา
- ๑.๒ พนักงานจ้างทั่วไป ตำแหน่ง พนักงานดับเพลิง จำนวน ๒ อัตรา
- ๑.๓ พนักงานจ้างทั่วไป ตำแหน่ง คนงาน จำนวน ๑ อัตรา

๒.กองคลัง ขอยุบเลิก

- ๒.๑ ตำแหน่ง เจ้าพนักงานพัสดุ ปง./ชง. จำนวน ๑ อัตรา

๓.กองช่าง ขอกำหนดตำแหน่งเพิ่มใหม่

- ๓.๑ พนักงานจ้างตามภารกิจ ตำแหน่ง ผู้ช่วยนายช่างเขียนแบบ จำนวน ๑ อัตรา

๔.กองสาธารณสุขและสิ่งแวดล้อม ขอกำหนดตำแหน่งเพิ่มใหม่

- ๔.๑ พนักงานจ้างทั่วไป ตำแหน่ง พนักงานขับเครื่องจักรกลขนาดเบา
จำนวน ๑ อัตรา

ขอยุบเลิก

- ๔.๒ พนักงานจ้างตามภารกิจ ตำแหน่ง พนักงานขับเครื่องจักรกลขนาดเบา
จำนวน ๑ อัตรา

๘. โครงสร้างการกำหนดส่วนราชการ

๘.๑ โครงสร้างองค์การบริหารส่วนตำบลทรงคนอง (ขนาดกลาง)

จากสภาพปัญหาพื้นที่และความต้องการของประชาชนตำบลทรงคนอง ประกอบกับอบต. มีภารกิจ อำนาจหน้าที่ที่จะต้องดำเนินการแก้ไขปัญหาดังกล่าวภายใต้อำนาจหน้าที่ที่กำหนดไว้ นั้น เพื่อให้การปฏิบัติงานลุล่วงสำเร็จ อบต. จึงมีการกำหนดตำแหน่งของพนักงานส่วนตำบล ลูกจ้างประจำ พนักงานครูและบุคลากรทางการศึกษาและพนักงานจ้างให้ตรงกับภารกิจดังกล่าว ซึ่งในการกำหนดโครงสร้างส่วนราชการที่จะรองรับการดำเนินการตามภารกิจนั้น ได้กำหนดภารกิจอยู่ในส่วนและในระยะต่อไป เมื่อมีการดำเนินการตามภารกิจนั้น และองค์การบริหารส่วนตำบลพิจารณา เห็นว่า ภารกิจนั้นมีปริมาณงานมากพอ ก็อาจจะพิจารณาตั้งเป็นส่วนต่อไป ดังนี้

โครงสร้างตามแผนอัตรากำลังปัจจุบัน	โครงสร้างตามแผนอัตรากำลังใหม่	หมายเหตุ
-ปลัดองค์การบริหารส่วนตำบล -รองปลัดองค์การบริหารส่วนตำบล	-ปลัดองค์การบริหารส่วนตำบล -รองปลัดองค์การบริหารส่วนตำบล	
๑. สำนักงานปลัดองค์การบริหารส่วนตำบล ๑.๑ งานบริหารทั่วไป ๑.๒ งานนโยบายและแผน ๑.๓ งานกฎหมายและคดี ๑.๔ งานสวัสดิการและพัฒนาชุมชน ๑.๕ งานส่งเสริมการศึกษา ศาสนาและวัฒนธรรม ๑.๖ งานป้องกันและบรรเทาสาธารณภัย	๑. สำนักงานปลัดองค์การบริหารส่วนตำบล ๑.๑ งานบริหารทั่วไป ๑.๒ งานนโยบายและแผน ๑.๓ งานกฎหมายและคดี ๑.๔ งานสวัสดิการและพัฒนาชุมชน ๑.๕ งานส่งเสริมการศึกษา ศาสนาและวัฒนธรรม ๑.๖ งานป้องกันและบรรเทาสาธารณภัย	
๒. กองคลัง ๒.๑ งานการเงิน ๒.๒ งานบัญชี ๒.๓ งานพัฒนาและจัดเก็บรายได้ ๒.๔ งานทะเบียนทรัพย์สินและพัสดุ	๒. กองคลัง ๒.๑ งานการเงิน ๒.๒ งานบัญชี ๒.๓ งานพัฒนาและจัดเก็บรายได้ ๒.๔ งานทะเบียนทรัพย์สินและพัสดุ	
๓. กองช่าง ๓.๑ ฝ่ายออกแบบและควบคุมอาคาร -งานออกแบบและควบคุมอาคาร -งานประสานสาธารณูปโภค ๓.๒ งานก่อสร้าง	๓. กองช่าง ๓.๑ ฝ่ายออกแบบและควบคุมอาคาร -งานออกแบบและควบคุมอาคาร -งานประสานสาธารณูปโภค ๓.๒ งานก่อสร้าง	
๔. ส่วนสาธารณสุขและสิ่งแวดล้อม ๔.๑ งานอนามัยและสิ่งแวดล้อม ๔.๒ งานรักษาความสะอาด	๔. กองสาธารณสุขและสิ่งแวดล้อม ๔.๑ งานอนามัยและสิ่งแวดล้อม ๔.๒ งานรักษาความสะอาด	
๕. หน่วยตรวจสอบภายใน	๕. หน่วยตรวจสอบภายใน	

๘.๒ การวิเคราะห์การกำหนดตำแหน่ง

ตามข้อ ๘.๑ องค์การบริหารส่วนตำบลทรงคนอง ได้ทำการวิเคราะห์ภารกิจและปริมาณงาน และได้จัดทำกรอบโครงสร้างอัตรากำลังใหม่แล้ว และได้ทำการวิเคราะห์เพื่อประมาณการใช้แผนอัตรากำลังพนักงานส่วนตำบล ลูกจ้างประจำ และพนักงานจ้าง ในอนาคตว่าระยะเวลา ๓ ปี ต่อไปข้างหน้าจะมีการใช้จำนวนพนักงานส่วนตำบล พนักงานครูและบุคลากรทางการศึกษา ลูกจ้างประจำ และพนักงานจ้าง จำนวนเท่าใด จึงเหมาะสมกับภารกิจและปริมาณงาน และเพื่อให้คุ้มค่าต่อการใช้จ่ายงบประมาณขององค์การบริหารส่วนตำบลทรงคนอง ทั้งนี้ เพื่อให้สามารถบริหารงานเป็นไปอย่างมีประสิทธิภาพ ประสิทธิผล โดยนำผลการวิเคราะห์ตำแหน่งมากรอกข้อมูลลงในแผนอัตรากำลัง ๓ ปี ดังนี้

กรอบอัตรากำลัง ๓ ปี ระหว่าง ปี พ.ศ.๒๕๖๔-๒๕๖๖

ลำดับที่	ส่วนราชการ	กรอบอัตรากำลังเดิม	กรอบอัตราตำแหน่งที่คาดว่าจะต้องใช้ในช่วงระยะเวลา ๓ ปีข้างหน้า			อัตรากำลังคนเพิ่ม / ลด			หมายเหตุ
			๒๕๖๔	๒๕๖๕	๒๕๖๖	๒๕๖๔	๒๕๖๕	๒๕๖๖	
๑	ปลัดองค์การบริหารส่วนตำบล (นักบริหารงานท้องถิ่น ระดับกลาง)	๑	๑	๑	๑	-	-	-	
๒	รองปลัดองค์การบริหารส่วนตำบล (นักบริหารงานท้องถิ่น ระดับต้น)	๑	๑	๑	๑	-	-	-	
	สำนักงานปลัด								
๓	หัวหน้าสำนักงานปลัด (นักบริหารงานทั่วไป ระดับต้น)	๑	๑	๑	๑	-	-	-	
	งานบริหารงานทั่วไป								
๔	นักทรัพยากรบุคคลชำนาญการ	๑	๑	๑	๑	-	-	-	
๕	เจ้าพนักงานธุรการปฏิบัติงาน	๑	๑	๑	๑	-	-	-	
	พนักงานจ้างตามภารกิจ								
๖	พนักงานขับรถยนต์	๑	๑	๑	๑	-	-	-	
๗	ผู้ช่วยนักทรัพยากรบุคคล(คุณวุฒิ)	๑	๑	๑	๑	-	-	-	
๘	ผู้ช่วยนักวิชาการคอมพิวเตอร์(คุณวุฒิ)	๑	๑	๑	๑	-	-	-	
๙	ผู้ช่วยเจ้าพนักงานธุรการ(คุณวุฒิ)	๑	๑	๑	๑	-	-	-	
	พนักงานจ้างทั่วไป								
๑๐	นักการ	๑	๑	๑	๑	-	-	-	
๑๑	คนงาน	๑	๑	๑	๑	-	-	-	
๑๒	คนงาน	๑	๑	๑	๑	-	-	-	ว่างเดิม
๑๓	ยาม	๑	๑	๑	๑	-	-	-	
๑๔	ภารโรง	๑	๑	๑	๑	-	-	-	
	งานนโยบายและแผน								
๑๕	นักวิเคราะห์นโยบายและแผนชำนาญการ	๑	๑	๑	๑	-	-	-	
	พนักงานจ้างภารกิจ								
๑๖	ผู้ช่วยนักวิเคราะห์นโยบายและแผน	๑	๑	๑	๑	-	-	-	
	งานกฎหมายและคดี								
๑๗	นิติกรปฏิบัติการ	๑	๑	๑	๑	-	-	-	

ลำดับที่	ส่วนราชการ	กรอบ อัตรากำลัง เดิม	กรอบอัตราตำแหน่งที่ คาดว่าจะต้องใช้ในช่วง ระยะเวลา ๓ ปี ข้างหน้า			เพิ่ม / ลด			หมายเหตุ
			๒๕๖๔	๒๕๖๕	๒๕๖๖	๒๕๖๔	๒๕๖๕	๒๕๖๖	
	งานสวัสดิการและพัฒนาชุมชน								
๑๘	นักพัฒนาชุมชนชำนาญการ	๑	๑	๑	๑	-	-	-	
	พนักงานจ้างภารกิจ								
๑๙	ผู้ช่วยนักพัฒนาชุมชน(คุณวุฒิ)	๑	๑	๑	๑	-	-	-	
	งานส่งเสริมการศึกษาศาสนาและวัฒนธรรม								
๒๐	นักวิชาการศึกษาปฏิบัติการ	๑	๑	๑	๑	-	-	-	
๒๑	ครู ศศ๑	๑	๑	๑	๑	-	-	-	
๒๒	ครู ศศ๑	๑	๑	๑	๑	-	-	-	
	พนักงานจ้างทั่วไป								
๒๓	ผู้ดูแลเด็ก	๑	๑	๑	๑	-	-	-	
	งานป้องกันบรรเทาและสาธารณภัย								
๒๔	นักป้องกันและบรรเทาสาธารณภัย ปก./ชก.	๑	๑	๑	๑	-	-	-	ว่างเดิม
๒๕	เจ้าพนักงานป้องกันและบรรเทาสาธารณภัยชำนาญงาน	๑	๑	๑	๑	-	-	-	
	พนักงานจ้างตามภารกิจ								
๒๖	ผู้ช่วยเจ้าพนักงานป้องกันและบรรเทาสาธารณภัย	๑	๑	๑	๑	-	-	-	ว่างเดิม
	พนักงานจ้างทั่วไป								
๒๗	พนักงานขับเครื่องจักรกลขนาดเบา (รถดับเพลิง)	๑	๑	๑	๑	-	-	-	
๒๘	พนักงานดับเพลิง	๑	๑	๑	๑	-	-	-	
๒๙	พนักงานดับเพลิง	๑	๑	๑	๑	-	-	-	
	รวม	๒๙	๒๙	๒๙	๒๙	-	-		

ลำดับ ที่	ส่วนราชการ	กรอบ อัตรากำลัง เดิม	กรอบอัตรากำลังตำแหน่งที่ คาดว่าจะต้องใช้ใน ช่วง ระยะเวลา ๓ ปีข้างหน้า			อัตรากำลังคน เพิ่ม / ลด			หมายเหตุ
			๒๕๖๔	๒๕๖๕	๒๕๖๖	๒๕๖๔	๒๕๖๕	๒๕๖๖	
	กองคลัง								
๑	ผู้อำนวยการกองคลัง (นักบริหารงานการคลัง ระดับต้น)	๑	๑	๑	๑	-	-	-	
	งานการเงิน								
๒	นักวิชาการเงินและบัญชี ปก./ชก.	๑	๑	๑	๑	-	-	-	ว่างเดิม
	พนักงานจ้างตามภารกิจ								
๓	ผู้ช่วยเจ้าพนักงานการเงินและบัญชี	๑	๑	๑	๑	-	-	-	
	งานบัญชี								
๔	นักวิชาการคลัง (ลูกจ้างประจำ)	๑	๑	๑	๑	-	-	-	
	งานพัฒนาและจัดเก็บรายได้								
๕	เจ้าพนักงานจัดเก็บรายได้ชำนาญงาน	๑	๑	๑	๑	-	-	-	
	พนักงานจ้างตามภารกิจ								
๖	ผู้ช่วยเจ้าพนักงานจัดเก็บรายได้	๑	๑	๑	๑	-	-	-	
	พนักงานจ้างทั่วไป								
๗	พนักงานจตมาตรวัดน้ำ	๑	๑	๑	๑	-	-	-	
๘	พนักงานจตมาตรวัดน้ำ	๑	๑	๑	๑	-	-	-	
	งานทะเบียนทรัพย์สินและพัสดุ								
๙	นักวิชาการพัสดุปฏิบัติการ	๑	๑	๑	๑	-	-	-	
	พนักงานจ้างตามภารกิจ								
๑๐	ผู้ช่วยเจ้าพนักงานพัสดุ	๑	๑	๑	๑	-	-	-	
๑๑	ผู้ช่วยเจ้าพนักงานธุรการ(คุณวุฒิ)	๑	๑	๑	๑	-	-	-	
	รวม	๑๑	๑๑	๑๑	๑๑	-	-	-	

ลำดับ ที่	ส่วนราชการ	กรอบ อัตรากำลัง เดิม	กรอบอัตรากำลังที่ คาดว่าจะต้องใช้ในช่วง ระยะเวลา ๓ ปีข้างหน้า			อัตรากำลังคน เพิ่ม / ลด			หมายเหตุ
			๒๕๖๔	๒๕๖๕	๒๕๖๖	๒๕๖๔	๒๕๖๕	๒๕๖๖	
	กองช่าง								
๑	ผู้อำนวยการกองช่าง (นักบริหารงานช่าง ระดับต้น)	๑	๑	๑	๑	-	-	-	
	ฝ่ายออกแบบและควบคุมอาคาร								
๒	หัวหน้าฝ่ายออกแบบและควบคุมอาคาร (นักบริหารงานช่าง ระดับต้น)	๑	๑	๑	๑	-	-	-	
	งานออกแบบและควบคุมอาคาร								
๓	พนักงานธุรการ (ลูกจ้างประจำ)	๑	๑	๑	๑	-	-	-	
	งานประสานสาธารณูปโภค								
๔	คนงาน (ลูกจ้างประจำ)	๑	๑	๑	๑	-	-	-	
	พนักงานจ้างตามภารกิจ								
๕	ผู้ช่วยนายช่างไฟฟ้า (คุณวุฒิ)	๑	๑	๑	๑	-	-	-	
๖	พนักงานผลิตน้ำประปา (ทักษะ)	๑	๑	๑	๑	-	-	-	
	พนักงานจ้างทั่วไป								
๗	คนงาน	๑	๑	๑	๑	-	-	-	
๘	คนงาน	๑	๑	๑	๑	-	-	-	
๙	คนงาน	๑	๑	๑	๑	-	-	-	
	งานก่อสร้าง								
๑๐	นายช่างโยธา ปง./ขง.	๑	๑	๑	๑	-	-	-	ว่างเดิม
	พนักงานจ้างตามภารกิจ								
๑๑	ผู้ช่วยนายช่างเขียนแบบ (คุณวุฒิ)	๑	๑	๑	๑	-	-	-	
	พนักงานจ้างทั่วไป								
๑๒	พนักงานขับรถยนต์	๑	๑	๑	๑	-	-	-	
	รวม	๑๒	๑๒	๑๒	๑๒	-	-	-	

ลำดับ ที่	ส่วนราชการ	กรอบ อัตรากำลัง เดิม	กรอบอัตรากำลังตำแหน่งที่ คาดว่าจะต้องใช้ในช่วง ระยะเวลา ๓ ปีข้างหน้า			อัตรากำลังคน เพิ่ม / ลด			หมายเหตุ
			๒๕๖๔	๒๕๖๕	๒๕๖๖	๒๕๖๔	๒๕๖๕	๒๕๖๖	
	กองสาธารณสุขและสิ่งแวดล้อม								
๑	ผู้อำนวยการกองสาธารณสุขและสิ่งแวดล้อม (นักบริหารงานสาธารณสุข ระดับต้น)	๑	๑	๑	๑	-	-	-	อยู่ระหว่างการสรรหา ของ กท., ก.อบต.
	งานอนามัยและสิ่งแวดล้อม								
๒	เจ้าพนักงานสาธารณสุข ปง./ชง.	๑	๑	๑	๑	-	-	-	ว่างเดิม
	พนักงานจ้างตามภารกิจ								
๓	ผู้ช่วยนักวิชาการสาธารณสุข(คุณวุฒิ)	๑	๑	๑	๑	-	-	-	
	พนักงานจ้างทั่วไป								
๔	คนงาน	๑	๑	๑	๑	-	-	-	
๕	คนงาน	๑	๑	๑	๑	-	-	-	
๖	นักการ	๑	๑	๑	๑	-	-	-	
	งานรักษาความสะอาด								
๗	เจ้าพนักงานธุรการชำนาญงาน	๑	๑	๑	๑	-	-	-	
๘	เจ้าพนักงานสุขาภิบาล ปง./ชง.	๑	๑	๑	๑	-	-	-	ว่างเดิม
	พนักงานจ้างตามภารกิจ								
๙	พนักงานขับเครื่องจักรกลขนาดเบา	๑	๑	๑	๑	-	-	-	
	พนักงานจ้างทั่วไป								
๑๐	พนักงานขับเครื่องจักรกลขนาดเบา	๑	๑	๑	๑	-	-	-	
๑๑	คนงานประจำรถขยะ	๑	๑	๑	๑	-	-	-	
๑๒	คนงานประจำรถขยะ	๑	๑	๑	๑	-	-	-	
๑๓	คนงานประจำรถขยะ	๑	๑	๑	๑	-	-	-	
๑๔	คนงาน	๑	๑	๑	๑	-	-	-	
๑๕	คนงาน	๑	๑	๑	๑	-	-	-	
๑๖	คนงาน	๑	๑	๑	๑	-	-	-	
	รวม	๑๖	๑๖	๑๖	๑๖	-	-	-	
	หน่วยตรวจสอบภายใน								
๑	นักวิชาการตรวจสอบภายในปฏิบัติการ	๑	๑	๑	๑	-	-	-	
	รวม	๑	๑	๑	๑	-	-	-	
	รวมทั้งสิ้น ๔ ส่วนราชการ ๑ หน่วย	๖๙	๖๙	๖๙	๖๙	-	-	-	

๙. ภาระค่าใช้จ่ายเกี่ยวกับเงินเดือนและประโยชน์ตอบแทนอื่น

การวิเคราะห์การกำหนดอัตราค่าจ้างเพิ่มของพนักงานส่วนตำบล องค์การบริหารส่วนตำบลทรงคนอง อำเภอสามพราน จังหวัดนครปฐม

ที่	ชื่อสายงาน	ประเภทตำแหน่ง	ระดับตำแหน่ง	จำนวนทั้งหมด	จำนวนที่มีอยู่ปัจจุบัน			อัตราตำแหน่งที่คาดว่าจะต้องใช้ในวงระยะเวลา ๓ ปี ข้างหน้า			อัตรากำลังคนเพิ่ม/ลด			ภาระค่าใช้จ่ายที่เพิ่มขึ้น (๓)			ค่าใช้จ่ายรวม (๔)			หมายเหตุ
					จำนวนคน	เงินเดือน (๑)	เงินประจำตำแหน่ง (๒)	๒๕๖๔	๒๕๖๕	๒๕๖๖	๒๕๖๔	๒๕๖๕	๒๕๖๖	๒๕๖๔	๒๕๖๕	๒๕๖๖	๒๕๖๔	๒๕๖๕	๒๕๖๖	
๑	ปลัดองค์การบริหารส่วนตำบล (นักบริหารงานท้องถิ่น)	บพ.	กลาง	๑	๑	๕๑๑,๔๔๐	๑๖๘,๐๐๐	๑	๑	๑	-	-	-	๑๘,๑๒๐	๑๙,๔๔๐	๑๙,๕๖๐	๖๙๗,๕๖๐	๗๑๗,๐๐๐	๗๓๖,๕๖๐	
๒	รองปลัดองค์การบริหารส่วนตำบล (นักบริหารงานท้องถิ่น)	บพ.	ต้น	๑	๑	๔๔๘,๙๒๐	๔๒,๐๐๐	๑	๑	๑	-	-	-	๑๓,๓๒๐	๑๓,๓๒๐	๑๕,๒๔๐	๕๐๔,๒๔๐	๕๑๗,๕๖๐	๕๓๒,๘๐๐	
	รวม			๒	๒	๙๖๐,๓๖๐	๒๑๐,๐๐๐	๒	๒	๒	-	-	-	๓๑,๔๔๐	๓๒,๗๖๐	๓๔,๘๐๐	๑,๒๐๑,๘๐๐	๑,๒๓๔,๕๖๐	๑,๒๖๙,๓๖๐	
สำนักงานปลัด (๑๑)																				
๓	หัวหน้าสำนักงานปลัด (นักบริหารงานทั่วไป)	อท.	ต้น	๑	๑	๔๐๒,๗๒๐	๔๒,๐๐๐	๑	๑	๑	-	-	-	๑๓,๔๔๐	๑๓,๐๘๐	๑๓,๐๘๐	๔๕๘,๑๖๐	๔๗๑,๒๔๐	๔๘๔,๓๒๐	
๔	นักทรัพยากรบุคคล	วิชาการ	ชก.	๑	๑	๓๙๖,๐๐๐	๐	๑	๑	๑	-	-	-	๑๓,๓๒๐	๑๓,๓๒๐	๑๓,๐๘๐	๔๐๙,๓๒๐	๔๒๒,๖๔๐	๔๓๕,๗๒๐	
๕	นักวิเคราะห์นโยบายและแผน	วิชาการ	ชก.	๑	๑	๓๖๒,๖๔๐	๐	๑	๑	๑	-	-	-	๑๓,๔๔๐	๑๓,๓๒๐	๑๓,๓๒๐	๓๗๖,๐๘๐	๓๘๙,๔๐๐	๔๐๒,๗๒๐	
๖	นิติกร	วิชาการ	ปก.	๑	๑	๑๙๔,๖๔๐	๐	๑	๑	๑	-	-	-	๘,๖๔๐	๗,๕๖๐	๗,๕๖๐	๒๐๓,๒๘๐	๒๑๐,๘๔๐	๒๑๘,๔๐๐	
๗	นักพัฒนาชุมชน	วิชาการ	ชก.	๑	๑	๓๖๙,๔๘๐	๐	๑	๑	๑	-	-	-	๑๓,๐๘๐	๑๓,๔๔๐	๑๓,๓๒๐	๓๘๖,๕๖๐	๓๙๖,๐๐๐	๔๐๙,๓๒๐	
๘	นักวิชาการศึกษา	วิชาการ	ปก.	๑	๑	๒๑๔,๕๖๐	๐	๑	๑	๑	-	-	-	๗,๖๘๐	๗,๖๘๐	๗,๖๘๐	๒๒๒,๒๔๐	๒๒๙,๙๒๐	๒๓๗,๖๐๐	
๙	นักวิชาการป้องกันและบรรเทาสาธารณภัย	วิชาการ	ปง./ชง.	๑	-	๓๕๕,๓๒๐	๐	๑	๑	๑	-	-	-	๑๒,๐๐๐	๑๒,๐๐๐	๑๒,๐๐๐	๓๖๗,๓๒๐	๓๗๙,๓๒๐	๓๙๑,๓๒๐	ว่างเต็ม
๑๐	เจ้าพนักงานธุรการ	ทั่วไป	ปง.	๑	๑	๑๕๒,๗๖๐	๐	๑	๑	๑	-	-	-	๖,๐๐๐	๖,๓๖๐	๖,๖๐๐	๑๕๘,๗๖๐	๑๖๕,๑๒๐	๑๗๑,๗๒๐	
๑๑	เจ้าพนักงานป้องกันและบรรเทาสาธารณภัย	ทั่วไป	ปง./ชง.	๑	-	๓๐๗,๙๒๐	๐	๑	๑	๑	-	-	-	๑๑,๐๔๐	๑๐,๙๒๐	๑๑,๒๘๐	๓๑๘,๙๖๐	๓๒๙,๘๘๐	๓๔๑,๑๖๐	ว่างเต็ม
	ครูและบุคลากรทางการศึกษา																			
๑๒	ครู	-	คศ.๑	๑	๑	๓๐๑,๐๘๐	๐	๑	๑	๑	-	-	-	๐	๐	๐	๐	๐	๐	เงินอุดหนุน
๑๓	ครู	-	คศ.๑	๑	๑	๒๖๘,๖๘๐	๐	๑	๑	๑	-	-	-	๐	๐	๐	๐	๐	๐	เงินอุดหนุน
	พนักงานจ้างตามภารกิจ																			
๑๔	ผู้ช่วยนักวิเคราะห์นโยบายและแผน	-	-	๑	๑	๒๑๑,๖๘๐	๐	๑	๑	๑	-	-	-	๘,๕๒๐	๘,๘๘๐	๙,๒๔๐	๒๒๐,๒๐๐	๒๒๙,๐๘๐	๒๓๘,๓๒๐	
๑๕	ผู้ช่วยเจ้าพนักงานป้องกันและบรรเทาสาธารณภัย	-	-	๑	๑	๑๓๘,๐๐๐	๐	๑	๑	๑	-	-	-	๐	๕,๕๒๐	๕,๗๖๐	๑๓๘,๐๐๐	๑๔๓,๕๒๐	๑๔๙,๒๘๐	ว่างเต็ม

ที่	ชื่อสายงาน	ประเภทตำแหน่ง	ระดับตำแหน่ง	จำนวนทั้งหมด	จำนวนที่มีอยู่ปัจจุบัน			อัตราตำแหน่งที่คาดว่าจะต้องใช้ในช่วงระยะเวลา ๓ ปี ข้างหน้า			อัตรากำลังคนเพิ่ม/ลด			การค่าใช้จ่ายที่เพิ่มขึ้น (๓)			ค่าใช้จ่ายรวม (๔)			หมายเหตุ	
					จำนวนคน	เงินเดือน (๑)	เงินประจำตำแหน่ง (๒)	๒๕๖๔	๒๕๖๕	๒๕๖๖	๒๕๖๔	๒๕๖๕	๒๕๖๖	๒๕๖๔	๒๕๖๕	๒๕๖๖	๒๕๖๔	๒๕๖๕	๒๕๖๖		
																					(+)เพิ่ม
๑๖	พนักงานขับรถยนต์	-	-	๑	๑	๑๖๑,๐๔๐	๐	๑	๑	๑	-	-	-	๖,๔๘๐	๖,๗๒๐	๖,๙๖๐	๑๖๗,๕๒๐	๑๗๔,๒๔๐	๑๘๑,๒๐๐		
๑๗	ผู้ช่วยนักทรัพยากรบุคคล	-	-	๑	๑	๑๘๗,๒๐๐	๐	๑	๑	๑	-	-	-	๗,๕๖๐	๗,๘๐๐	๘,๑๖๐	๑๙๔,๗๖๐	๒๐๒,๕๖๐	๒๑๐,๗๒๐	กำหนดเพิ่มใหม่	
๑๘	ผู้ช่วยนักวิชาการคอมพิวเตอร์	-	-	๑	๑	๑๘๗,๒๐๐	๐	๑	๑	๑	-	-	-	๗,๕๖๐	๗,๘๐๐	๘,๑๖๐	๑๙๔,๗๖๐	๒๐๒,๕๖๐	๒๑๐,๗๒๐	กำหนดเพิ่มใหม่	
๑๙	ผู้ช่วยนักพัฒนาชุมชน	-	-	๑	๑	๑๘๗,๒๐๐	๐	๑	๑	๑	-	-	-	๗,๕๖๐	๗,๘๐๐	๘,๑๖๐	๑๙๔,๗๖๐	๒๐๒,๕๖๐	๒๑๐,๗๒๐	กำหนดเพิ่มใหม่	
๒๐	ผู้ช่วยเจ้าพนักงานธุรการ	-	-	๑	๑	๑๔๓,๕๒๐	๐	๑	๑	๑	-	-	-	๕,๗๖๐	๖,๐๐๐	๖,๒๔๐	๑๔๙,๒๘๐	๑๕๕,๒๘๐	๑๖๑,๕๒๐	กำหนดเพิ่มใหม่	
	พนักงานจ้างทั่วไป																				
๒๑	พนักงานขับเครื่องจักรกลขนาดเบา (รถดับเพลิง)	-	-	๑	๑	๑๐๘,๐๐๐	๐	๑	๑	๑	-	-	-	๐	๐	๐	๑๐๘,๐๐๐	๑๐๘,๐๐๐	๑๐๘,๐๐๐		
๒๒	พนักงานดับเพลิง	-	-	๑	๑	๑๐๘,๐๐๐	๐	๑	๑	๑	-	-	-	๐	๐	๐	๑๐๘,๐๐๐	๑๐๘,๐๐๐	๑๐๘,๐๐๐		
๒๓	พนักงานดับเพลิง	-	-	๑	๑	๑๐๘,๐๐๐	๐	๑	๑	๑	-	-	-	๐	๐	๐	๑๐๘,๐๐๐	๑๐๘,๐๐๐	๑๐๘,๐๐๐		
๒๔	คณงาน	-	-	๑	-	๑๐๘,๐๐๐	๐	๑	๑	๑	-	-	-	๐	๐	๐	๑๐๘,๐๐๐	๑๐๘,๐๐๐	๑๐๘,๐๐๐	ว่างเต็ม	
๒๕	คณงาน	-	-	๑	๑	๑๐๘,๐๐๐	๐	๑	๑	๑	-	-	-	๐	๐	๐	๑๐๘,๐๐๐	๑๐๘,๐๐๐	๑๐๘,๐๐๐		
๒๖	นักการ	-	-	๑	๑	๑๐๘,๐๐๐	๐	๑	๑	๑	-	-	-	๐	๐	๐	๑๐๘,๐๐๐	๑๐๘,๐๐๐	๑๐๘,๐๐๐		
๒๗	ยาม	-	-	๑	๑	๑๐๘,๐๐๐	๐	๑	๑	๑	-	-	-	๐	๐	๐	๑๐๘,๐๐๐	๑๐๘,๐๐๐	๑๐๘,๐๐๐		
๒๘	ภารโรง	-	-	๑	๑	๑๐๘,๐๐๐	๐	๑	๑	๑	-	-	-	๐	๐	๐	๑๐๘,๐๐๐	๑๐๘,๐๐๐	๑๐๘,๐๐๐		
๒๙	ผู้ดูแลเด็ก	-	-	๑	๑	๑๐๘,๐๐๐	๐	๑	๑	๑	-	-	-	๐	๐	๐	๑๐๘,๐๐๐	๑๐๘,๐๐๐	๑๐๘,๐๐๐		
	รวมสำนักงานปลัด	-	-	๒๗	๒๔	๕,๕๑๓,๖๔๐	๔๒,๐๐๐	๒๗	๒๗	๒๗	-	-	-	๑๔๒,๐๘๐	๑๔๘,๒๐๐	๑๕๐,๖๐๐	๕,๑๒๗,๙๖๐	๕,๒๗๖,๑๖๐	๕,๔๒๖,๗๖๐		
กองคลัง (๐๔)																					
๓๐	ผู้อำนวยการกองคลัง (นักบริหารงานการคลัง)	อท.	ต้น	๑	๑	๔๔๘,๙๒๐	๔๒,๐๐๐	๑	๑	๑	-	-	-	๑๓,๓๒๐	๑๓,๓๒๐	๑๕,๒๔๐	๕๐๔,๒๔๐	๕๑๗,๕๖๐	๕๓๒,๘๐๐		
๓๑	นักวิชาการเงินและบัญชี	วิชาการ	ปง./ขง.	๑	-	๓๕๕,๓๒๐	๐	๑	๑	๑	-	-	-	๑๒,๐๐๐	๑๒,๐๐๐	๑๒,๐๐๐	๓๖๗,๓๒๐	๓๗๙,๓๒๐	๓๙๑,๓๒๐	ว่างเต็ม	
๓๒	นักวิชาการพัสดุ	วิชาการ	ขก.	๑	๑	๓๖๒,๖๔๐	๐	๑	๑	๑	-	-	-	๑๓,๔๔๐	๑๓,๓๒๐	๑๓,๓๒๐	๓๗๖,๐๘๐	๓๘๙,๔๐๐	๔๐๒,๗๒๐		
๓๓	เจ้าพนักงานจัดเก็บรายได้	ทั่วไป	ขง.	๑	๑	๓๑๘,๙๖๐	๐	๑	๑	๑	-	-	-	๑๐,๙๒๐	๑๑,๒๘๐	๑๐,๙๒๐	๓๒๙,๘๘๐	๓๔๑,๑๖๐	๓๕๒,๐๘๐		

ที่	ชื่อสายงาน	ประเภทตำแหน่ง	ระดับตำแหน่ง	จำนวนทั้งหมด	จำนวนที่มีอยู่ปัจจุบัน			อัตราตำแหน่งที่คาดว่าจะต้องใช้ในช่วงระยะเวลา ๓ ปี ข้างหน้า			อัตรากำลังคนเพิ่ม/ลด			การค่าใช้จ่ายที่เพิ่มขึ้น (๓)			ค่าใช้จ่ายรวม (๔)			หมายเหตุ
					จำนวนคน	เงินเดือน (๑)	เงินประจำตำแหน่ง (๒)	๒๕๖๔	๒๕๖๕	๒๕๖๖	๒๕๖๔	๒๕๖๕	๒๕๖๖	๒๕๖๔	๒๕๖๕	๒๕๖๖	๒๕๖๔	๒๕๖๕	๒๕๖๖	
ลูกจ้างประจำ																				
๓๔	นักวิชาการคลัง (ลูกจ้างประจำ)	-	-	๑	๑	๒๘๘,๙๖๐	๐	๑	๑	๑	-	-	-	๙,๒๔๐	๙,๘๔๐	๑๒,๓๖๐	๒๙๘,๒๐๐	๓๐๘,๐๔๐	๓๒๐,๔๐๐	
พนักงานจ้างตามภารกิจ																				
๓๕	ผู้ช่วยเจ้าพนักงานการเงินและบัญชี	-	-	๑	๑	๑๕๔,๓๒๐	๐	๑	๑	๑	-	-	-	๖,๒๔๐	๖,๔๘๐	๖,๗๒๐	๑๖๐,๕๖๐	๑๖๗,๐๔๐	๑๗๓,๗๖๐	
๓๖	ผู้ช่วยเจ้าพนักงานจัดเก็บรายได้	-	-	๑	๑	๑๕๒,๗๖๐	๐	๑	๑	๑	-	-	-	๖,๑๒๐	๖,๓๖๐	๖,๖๐๐	๑๕๘,๘๘๐	๑๖๕,๒๔๐	๑๗๑,๘๔๐	
๓๗	ผู้ช่วยเจ้าพนักงานพัสดุ	-	-	๑	๑	๑๔๐,๘๘๐	๐	๑	๑	๑	-	-	-	๕,๖๔๐	๕,๘๘๐	๖,๑๒๐	๑๔๖,๕๒๐	๑๕๒,๔๐๐	๑๕๘,๕๒๐	
๓๘	ผู้ช่วยเจ้าพนักงานธุรการ	-	-	๑	๑	๑๔๓,๕๒๐	๐	๑	๑	๑	-	-	-	๕,๕๒๐	๕,๗๖๐	๖,๐๐๐	๑๔๙,๐๔๐	๑๕๔,๘๐๐	๑๖๐,๘๐๐	
พนักงานจ้างทั่วไป																				
๓๙	พนักงานจตมาตรวัดน้ำ	-	-	๑	๑	๑๐๘,๐๐๐	๐	๑	๑	๑	-	-	-	๐	๐	๐	๑๐๘,๐๐๐	๑๐๘,๐๐๐	๑๐๘,๐๐๐	
๔๐	พนักงานจตมาตรวัดน้ำ	-	-	๑	๑	๑๐๘,๐๐๐	๐	๑	๑	๑	-	-	-	๐	๐	๐	๑๐๘,๐๐๐	๑๐๘,๐๐๐	๑๐๘,๐๐๐	
	รวมกองคลัง	-	-	๑๑	๑๐	๒๕๘๒๒๘๐	๔๒๐๐๐	๑๑	๑๑	๑๑	๐	๐	๐	๘๒,๔๔๐	๘๔,๒๔๐	๘๙,๒๘๐	๒,๗๐๖,๗๒๐	๒,๗๙๐,๙๖๐	๒,๘๘๐,๒๔๐	
กองช่าง (๑๕)																				
๔๑	ผู้อำนวยการกองช่าง (นักบริหารงานช่าง)	อท.	ต้น	๑	๑	๔๓๕,๗๒๐	๔๒,๐๐๐	๑	๑	๑	-	-	-	๑๓,๔๔๐	๑๓,๓๒๐	๑๓,๓๒๐	๔๙๑,๑๖๐	๕๐๔,๔๘๐	๕๑๗,๘๐๐	
๔๒	หัวหน้าฝ่ายออกแบบและควบคุมอาคาร (นักบริหารงานช่าง)	อท.	ต้น	๑	๑	๓๒๓,๗๖๐	๑๘,๐๐๐	๑	๑	๑	-	-	-	๑๐,๙๒๐	๑๑,๑๖๐	๑๑,๕๒๐	๓๕๒,๖๘๐	๓๖๓,๘๔๐	๓๗๕,๓๖๐	
๔๓	นายช่างโยธา ปง./ซง.	ทั่วไป	ปง./ซง.	๑	-	๒๙๗,๙๐๐	๐	๑	๑	๑	-	-	-	๙,๗๒๐	๙,๗๒๐	๙,๗๒๐	๓๐๗,๖๒๐	๓๑๗,๓๔๐	๓๒๗,๐๖๐	ว่างเดิม
ลูกจ้างประจำ																				
๔๔	พนักงานธุรการ (ลูกจ้างประจำ)	-	-	๑	๑	๒๔๐,๔๘๐	๐	๑	๑	๑	-	-	-	๗,๖๘๐	๑๔,๔๐๐	๘,๖๔๐	๒๔๘,๑๖๐	๒๖๒,๕๖๐	๒๗๑,๑๐๐	
๔๕	คนงาน (ลูกจ้างประจำ)	-	-	๑	๑	๒๑๐,๘๔๐	๐	๑	๑	๑	-	-	-	๗,๔๔๐	๗,๒๐๐	๗,๔๔๐	๒๑๘,๒๘๐	๒๒๕,๘๘๐	๒๓๒,๙๒๐	
พนักงานจ้างตามภารกิจ																				
๔๖	ผู้ช่วยนายช่างไฟฟ้า	-	-	๑	๑	๑๗๒,๔๔๐	๐	๑	๑	๑	-	-	-	๖,๙๖๐	๗,๒๐๐	๗,๕๖๐	๑๗๙,๔๐๐	๑๘๖,๖๐๐	๑๙๔,๑๖๐	

ที่	ชื่อสายงาน	ประเภทตำแหน่ง	ระดับตำแหน่ง	จำนวนทั้งหมด	จำนวนที่มีอยู่ปัจจุบัน			อัตราตำแหน่งที่คาดว่าจะต้องใช้ในช่วงระยะเวลา ๓ ปี ข้างหน้า			อัตรากำลังคนเพิ่ม/ลด			การค่าใช้จ่ายที่เพิ่มขึ้น (๓)			ค่าใช้จ่ายรวม (๔)			หมายเหตุ
					จำนวนคน	เงินเดือน (๑)	เงินประจำตำแหน่ง (๒)	๒๕๖๔	๒๕๖๕	๒๕๖๖	๒๕๖๔	๒๕๖๕	๒๕๖๖	๒๕๖๔	๒๕๖๕	๒๕๖๖	๒๕๖๔	๒๕๖๕	๒๕๖๖	
๔๗	พนักงานผลิตน้ำประปา	-	-	๑	๑	๑๓๓,๓๒๐	๐	๑	๑	๑	-	-	-	๕,๔๐๐	๕,๖๔๐	๕,๘๘๐	๑๓๘,๗๒๐	๑๔๔,๓๖๐	๑๕๐,๒๔๐	
๔๘	ผู้ช่วยนายช่างเขียนแบบ	-	-	๑	๑	๑๔๘,๖๘๐	๐	๑	๑	๑	-	-	-	๖,๐๐๐	๖,๒๔๐	๖,๔๘๐	๑๕๕,๖๘๐	๑๖๐,๙๒๐	๑๖๗,๔๐๐	
	พนักงานจ้างทั่วไป																			
๔๙	พนักงานขับรถยนต์	-	-	๑	๑	๑๐๘,๐๐๐	๐	๑	๑	๑	-	-	-	๐	๐	๐	๑๐๘,๐๐๐	๑๐๘,๐๐๐	๑๐๘,๐๐๐	
๕๐	คนงาน	-	-	๑	๑	๑๐๘,๐๐๐	๐	๑	๑	๑	-	-	-	๐	๐	๐	๑๐๘,๐๐๐	๑๐๘,๐๐๐	๑๐๘,๐๐๐	
๕๑	คนงาน	-	-	๑	๑	๑๐๘,๐๐๐	๐	๑	๑	๑	-	-	-	๐	๐	๐	๑๐๘,๐๐๐	๑๐๘,๐๐๐	๑๐๘,๐๐๐	
๕๒	คนงาน	-	-	๑	๑	๑๐๘,๐๐๐	๐	๑	๑	๑	-	-	-	๐	๐	๐	๑๐๘,๐๐๐	๑๐๘,๐๐๐	๑๐๘,๐๐๐	
	รวมกองช่าง			๑๒	๑๑	๒,๓๙๕,๑๔๐	๖๐,๐๐๐	๑๒	๑๒	๑๒	-	-	-	๖๗,๕๖๐	๗๔,๘๘๐	๗๐,๕๖๐	๒,๕๖๒,๗๐๐	๒,๕๙๗,๕๘๐	๒,๖๖๘,๑๔๐	-
กองสาธารณสุขและสิ่งแวดล้อม (๐๖)																				
๕๓	ผู้อำนวยการกองสาธารณสุขและสิ่งแวดล้อม (นักบริหารงานสาธารณสุข)	อท.	ต้น	๑	-	๓๙๓,๖๐๐	๔๒,๐๐๐	๑	๑	๑	-	-	-	๑๓,๖๒๐	๑๓,๖๒๐	๑๓,๖๒๐	๔๔๙,๒๒๐	๔๖๒,๘๔๐	๔๗๖,๔๖๐	อยู่ระหว่างการสรรหาของ กท., ก.อบค.
๕๔	เจ้าพนักงานธุรการ	ทั่วไป	ขง.	๑	๑	๒๘๐,๔๔๐	๐	๑	๑	๑	-	-	-	๑๐,๘๐๐	๑๑,๐๔๐	๑๑,๒๘๐	๒๙๑,๒๔๐	๓๐๒,๒๘๐	๓๑๓,๕๒๐	
๕๕	เจ้าพนักงานสาธารณสุข	ทั่วไป	ปง./ขง.	๑	-	๒๙๗,๙๐๐	๐	๑	๑	๑	-	-	-	๙,๗๒๐	๙,๗๒๐	๙,๗๒๐	๓๐๗,๖๒๐	๓๑๗,๓๔๐	๓๒๗,๐๖๐	ว่างเต็ม
๕๖	เจ้าพนักงานสุขาภิบาล	ทั่วไป	ปง./ขง.	๑	-	๒๙๗,๙๐๐	๐	๑	๑	๑	-	-	-	๙,๗๒๐	๙,๗๒๐	๙,๗๒๐	๓๐๗,๖๒๐	๓๑๗,๓๔๐	๓๒๗,๐๖๐	ว่างเต็ม
	พนักงานจ้างตามภารกิจ																			
๕๗	ผู้ช่วยนักวิชาการสาธารณสุขและสิ่งแวดล้อม	-	-	๑	๑	๑๘๗,๒๐๐	๐	๑	๑	๑	-	-	-	๗,๕๖๐	๗,๘๐๐	๘,๐๔๐	๑๙๔,๗๖๐	๒๐๒,๕๖๐	๒๑๐,๓๒๐	
๕๘	พนักงานขับเครื่องจักรกลขนาดเบา	-	-	๑	๑	๑๒๖,๔๘๐	๐	๑	๑	๑	-	-	-	๕,๑๖๐	๕,๒๘๐	๕,๔๐๐	๑๓๑,๖๔๐	๑๓๖,๙๒๐	๑๔๒,๔๘๐	
	พนักงานจ้างทั่วไป																			
๕๙	พนักงานขับเครื่องจักรกลขนาดเบา	-	-	๑	๑	๑๐๘,๐๐๐	๐	๑	๑	๑	-	-	-	๐	๐	๐	๑๐๘,๐๐๐	๑๐๘,๐๐๐	๑๐๘,๐๐๐	
๖๐	คนงานประจำรถขยะ	-	-	๑	๑	๑๐๘,๐๐๐	๐	๑	๑	๑	-	-	-	๐	๐	๐	๑๐๘,๐๐๐	๑๐๘,๐๐๐	๑๐๘,๐๐๐	
๖๑	คนงานประจำรถขยะ	-	-	๑	๑	๑๐๘,๐๐๐	๐	๑	๑	๑	-	-	-	๐	๐	๐	๑๐๘,๐๐๐	๑๐๘,๐๐๐	๑๐๘,๐๐๐	
๖๒	คนงานประจำรถขยะ	-	-	๑	๑	๑๐๘,๐๐๐	๐	๑	๑	๑	-	-	-	๐	๐	๐	๑๐๘,๐๐๐	๑๐๘,๐๐๐	๑๐๘,๐๐๐	

ที่	ชื่อสายงาน	ประเภทตำแหน่ง	ระดับตำแหน่ง	จำนวนทั้งหมด	จำนวนที่มีอยู่ปัจจุบัน			อัตราตำแหน่งที่คาดว่าจะต้องใช้ในช่วงระยะเวลา ๓ ปี ข้างหน้า			อัตรากำลังคนเพิ่ม/ลด			การค่าใช้จ่ายที่เพิ่มขึ้น (๓)			ค่าใช้จ่ายรวม (๔)			หมายเหตุ
					จำนวนคน	เงินเดือน (๑)	เงินประจำตำแหน่ง (๒)	๒๕๖๔	๒๕๖๕	๒๕๖๖	๒๕๖๔	๒๕๖๕	๒๕๖๖	๒๕๖๔	๒๕๖๕	๒๕๖๖	๒๕๖๔	๒๕๖๕	๒๕๖๖	
๖๓	คนงาน	-	-	๑	๑	๑๐๘,๐๐๐	๐	๑	๑	๑	-	-	-	๐	๐	๐	๑๐๘,๐๐๐	๑๐๘,๐๐๐	๑๐๘,๐๐๐	
๖๔	คนงาน	-	-	๑	๑	๑๐๘,๐๐๐	๐	๑	๑	๑	-	-	-	๐	๐	๐	๑๐๘,๐๐๐	๑๐๘,๐๐๐	๑๐๘,๐๐๐	
๖๕	คนงาน	-	-	๑	๑	๑๐๘,๐๐๐	๐	๑	๑	๑	-	-	-	๐	๐	๐	๑๐๘,๐๐๐	๑๐๘,๐๐๐	๑๐๘,๐๐๐	
๖๖	คนงาน	-	-	๑	๑	๑๐๘,๐๐๐	๐	๑	๑	๑	-	-	-	๐	๐	๐	๑๐๘,๐๐๐	๑๐๘,๐๐๐	๑๐๘,๐๐๐	
๖๗	คนงาน	-	-	๑	-	๑๐๘,๐๐๐	๐	๑	๑	๑	-	-	-	๐	๐	๐	๑๐๘,๐๐๐	๑๐๘,๐๐๐	๑๐๘,๐๐๐	ว่างเต็ม
๖๘	นักการ	-	-	๑	๑	๑๐๘,๐๐๐	๐	๑	๑	๑	-	-	-	๐	๐	๐	๑๐๘,๐๐๐	๑๐๘,๐๐๐	๑๐๘,๐๐๐	
	รวมกองสาธารณสุขและสิ่งแวดล้อม	-	-	๑๖	๑๒	๒,๖๖๓,๕๒๐	๔๒,๐๐๐	๑๖	๑๖	๑๖	๐	๐	๐	๕๖,๕๘๐	๕๗,๑๘๐	๕๗,๙๐๐	๒,๗๒๒,๑๐๐	๒,๘๑๙,๒๘๐	๒,๘๗๗,๑๘๐	

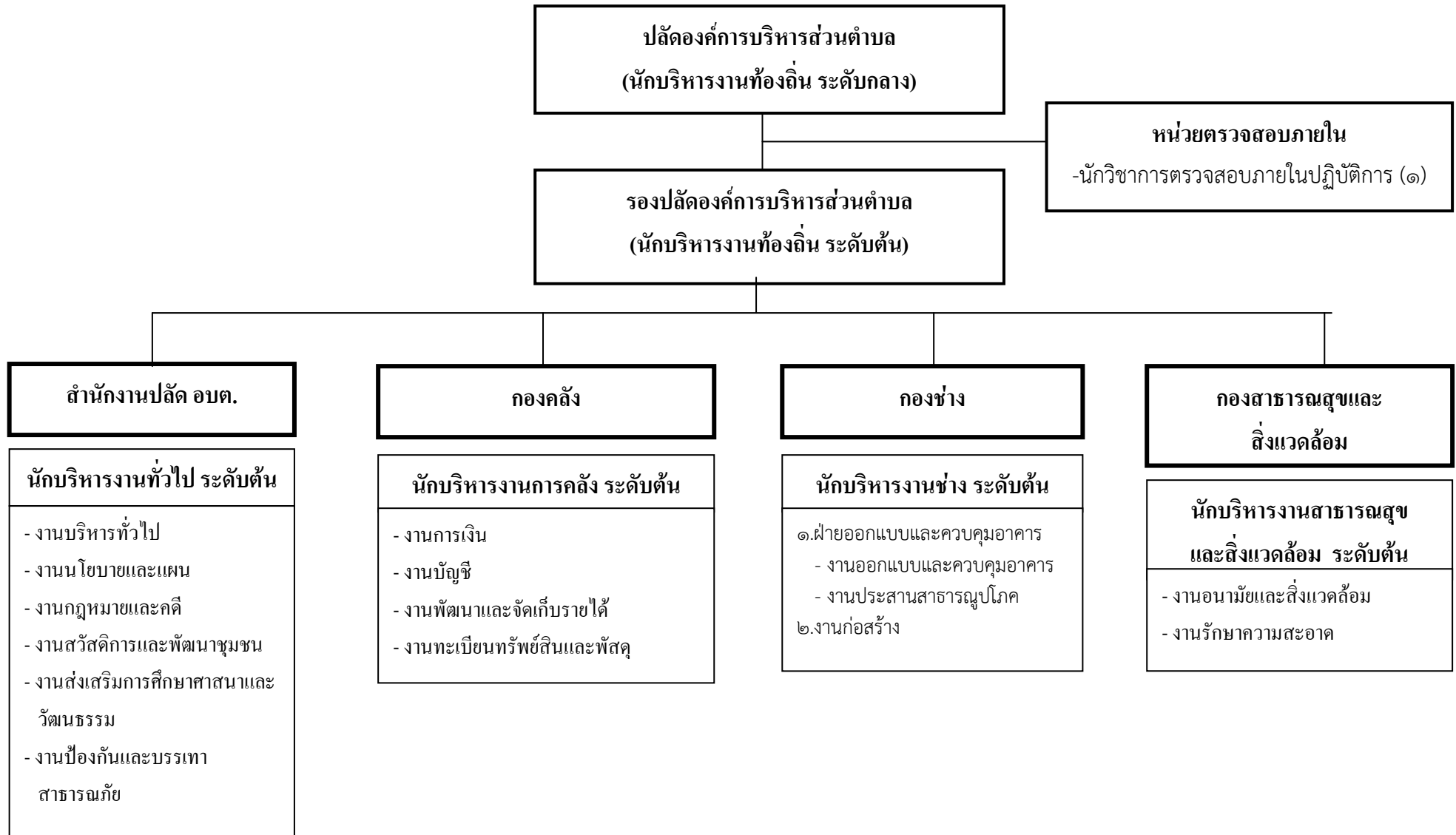
หน่วยตรวจสอบภายใน ()

๖๙	นักวิชาการตรวจสอบภายใน	วิชาการ	ปก..	๑	๑	๒๒๙,๙๒๐	๐	๑	๑	๑	-	-	-	๗,๖๘๐	๗,๖๘๐	๘,๔๐๐	๒๓๗,๖๐๐	๒๔๕,๒๘๐	๒๕๓,๖๘๐	
	รวมหน่วยตรวจสอบภายใน	-	-	๑	๑	๒๒๙,๙๒๐	-	๑	๑	๑	-	-	-	๗,๖๘๐	๗,๖๘๐	๘,๔๐๐	๒๓๗,๖๐๐	๒๔๕,๒๘๐	๒๕๓,๖๘๐	
	รวมทั้งสิ้น			๖๙	๖๐	๑๔,๓๔๔,๘๖๐	๓๙๖,๐๐๐	๖๙	๖๙	๖๙				๓๘๗,๗๘๐	๔๐๔,๙๔๐	๔๑๑,๕๔๐	๑๔,๕๕๘,๘๘๐	๑๔,๙๖๓,๘๒๐	๑๕,๓๗๕,๓๖๐	
	ประมาณการประโยชน์ตอบแทนอื่น ๑๕%																๒,๑๘๓,๘๓๒	๒,๒๔๔,๕๗๓	๒,๓๐๖,๓๐๔	
	รวมเป็นค่าใช้จ่ายบุคคลทั้งสิ้น																๑๖,๗๔๒,๗๑๒	๑๗,๒๐๘,๓๙๓	๑๗,๖๘๑,๖๖๔	
	ร้อยละ ๔๐ ของงบประมาณประจำปี																๓๐,๕๙	๒๙,๙๔	๒๙,๓๐	

*หมายเหตุ

- งบประมาณรายจ่ายประจำปี ๒๕๖๔ เป็นเงิน ๕๔,๗๓๒,๗๖๕ บาท
- งบประมาณรายจ่ายประจำปี ๒๕๖๕ เป็นเงิน ๕๗,๔๖๙,๔๐๓ บาท
- งบประมาณรายจ่ายประจำปี ๒๕๖๖ เป็นเงิน ๖๐,๓๔๒,๘๗๓ บาท

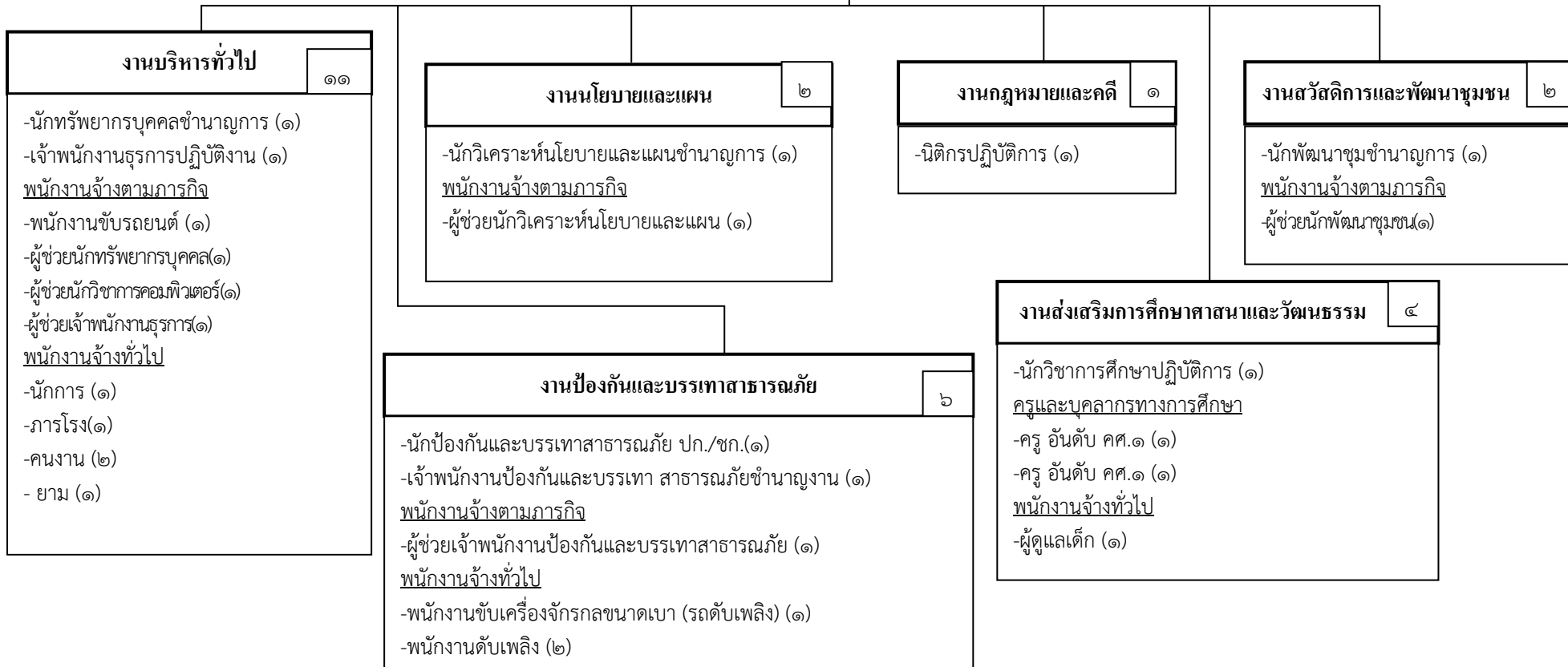
๑๐. แผนภูมิโครงสร้างการแบ่งส่วนราชการองค์การบริหารส่วนตำบลทรงคนอง ตามแผนอัตรากำลัง ๓ ปี



โครงสร้างของสำนักงานปลัดองค์การบริหารส่วนตำบลทรงคนอง

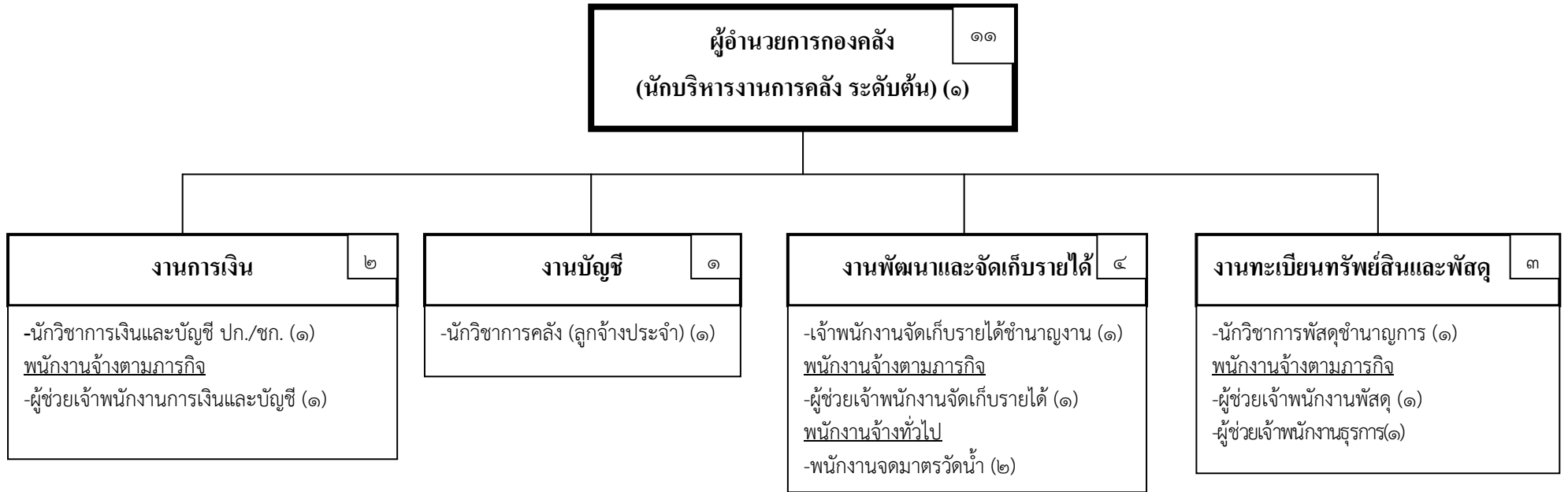
หัวหน้าสำนักงานปลัดองค์การบริหารส่วนตำบล ๒๗

(นักบริหารงานทั่วไป ระดับต้น) (๑)



ระดับ	ทั่วไป			วิชาการ				อำนวยการท้องถิ่น			พนักงานส่วนตำบล	ลูกจ้างประจำ	ครูและบุคลากรทางการศึกษา		พนักงานจ้าง
	ปง.	ชง.	อว.	ปก.	ชก.	ชพ.	ชช.	ต้น	กลาง	สูง			ครูผู้ดูแลเด็ก	ครู	
จำนวน	๑	๑		๒	๔			๑	-	-	๙	-	๑	๒	๑๕

โครงสร้างของกองคลังองค์การบริหารส่วนตำบลทรงคนอง



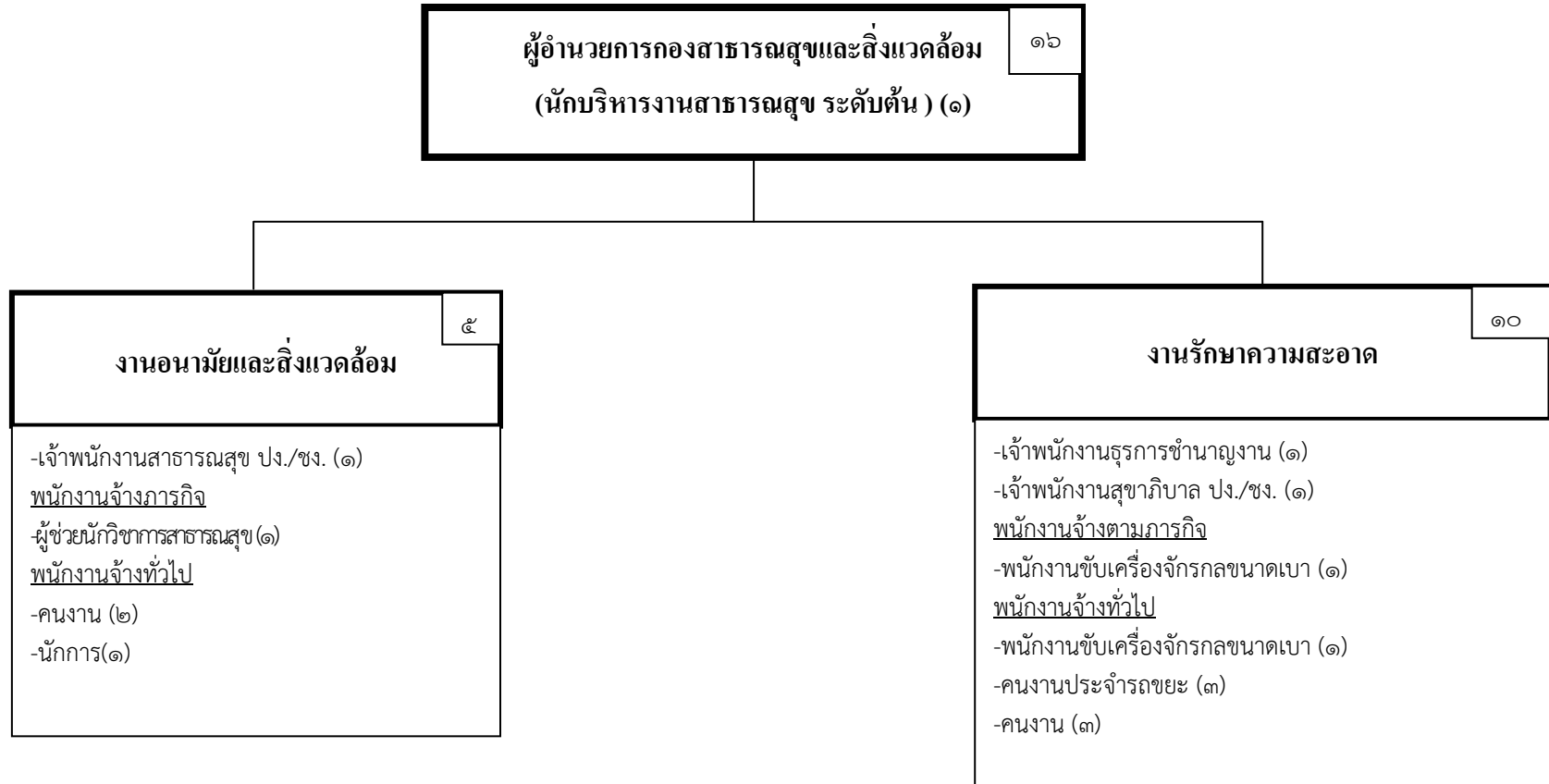
ระดับ	ทั่วไป			วิชาการ				อำนวยการท้องถิ่น			พนักงานส่วนตำบล	ลูกจ้างประจำ	พนักงานจ้าง
	ปง.	ชง.	อว.	ปก.	ชก.	ชพ.	ชช.	ต้น	กลาง	สูง			
จำนวน	-	๑	-	๑	๑	-	-	๑	-	-	๔	๑	๖

โครงสร้างของกองช่าง องค์การบริหารส่วนตำบลทรงคนอง



ระดับ	ทั่วไป			วิชาการ				อำนวยการท้องถิ่น			พนักงานส่วนตำบล	ลูกจ้างประจำ	พนักงานจ้าง
	ปง.	ชง.	อว.	ปก.	ชก.	ชพ.	ชช.	ต้น	กลาง	สูง			
จำนวน	๑	-	-	-	-	-	-	๒	-	-	๓	๒	๗

โครงสร้างของกองสาธารณสุขและสิ่งแวดล้อมองค์การบริหารส่วนตำบลทรงคนอง



ระดับ	ทั่วไป			วิชาการ				อำนวยการท้องถิ่น			พนักงานส่วนตำบล	ลูกจ้างประจำ	พนักงานจ้าง
	ปง.	ชง.	อว.	ปก.	ชก.	ชพ.	ชช.	ต้น	กลาง	สูง			
จำนวน	๒	๑	-	-	-	-	-	๑	-	-	๔	-	๑๒

บัญชีจัดคนลงสู่ตำแหน่งตามโครงสร้างส่วนราชการใหม่ (ประเภทสามัญ)

แนบท้ายคำสั่งองค์การบริหารส่วนตำบลทรงคนอง อำเภอสามพราน จังหวัดนครปฐม

ลำดับ	ชื่อ-นามสกุล	คุณวุฒิ	กรอบอัตรากำลังเดิม				ตำแหน่งที่กำหนดใหม่				เงินประจำตำแหน่ง			หมายเหตุ
			เลขที่ตำแหน่ง	ตำแหน่ง	ประเภท	ระดับ	เลขที่ตำแหน่ง	ตำแหน่ง	ประเภท	ระดับ	เงินเดือน	เงินประจำตำแหน่ง	เงินค่าตอบแทน/ เงินเพิ่มอื่น	
๑	นายเอกชัย เอกสัมพันธ์ทิพย์	ปริญญาตรี นิติศาสตรบัณฑิต	๑๘-๓-๐๐-๑๑๑๑-๐๐๑	ปลัด อบต. (นักบริหารงานท้องถิ่น)	บพ.	กลาง	๑๘-๓-๐๐-๑๑๑๑-๐๐๑	ปลัด อบต. (นักบริหารงานท้องถิ่น)	บพ.	กลาง	๕๑๑,๔๔๐ (๕๒,๖๒๐X๑๒)	๘๔,๐๐๐ (๗,๐๐๐X๑๒)	๘๔,๐๐๐ (๗,๐๐๐X๑๒)	๖๗๙,๔๔๐
๒	นางสาวสายใจ แดงแสงเทียน	ปริญญาโท รัฐประศาสนศาสตร มหาบัณฑิต สาขา รัฐประศาสน ศาสตร์ (นโยบายสาธารณะ)	๑๘-๓-๐๐-๑๑๑๑-๐๐๒	รองปลัด อบต. (นักบริหารงานท้องถิ่น)	บพ.	ต้น	๑๘-๓-๐๐-๑๑๑๑-๐๐๒	รองปลัด อบต. (นักบริหารงานท้องถิ่น)	บพ.	ต้น	๔๔๘,๙๒๐ (๓๗,๔๑๐X๑๒)	๕๒,๐๐๐ (๓,๕๐๐X๑๒)	-	๔๙๐,๙๒๐
สำนักงานปลัด														
๓	นายจักรพรร พวงน้อย	ปริญญาโท รัฐประศาสนศาสตร มหาบัณฑิต สาขา บริหารทั่วไป	๑๘-๓-๐๑-๒๑๑๑-๐๐๑	หัวหน้าสำนักงานปลัด (นักบริหารงานทั่วไป)	อท.	ต้น	๑๘-๓-๐๑-๒๑๑๑-๐๐๑	หัวหน้าสำนักงานปลัด (นักบริหารงานทั่วไป)	อท.	ต้น	๔๐๓,๘๐๐ (๓๓,๖๕๐X๑๒)	๕๒,๐๐๐ (๓,๕๐๐X๑๒)	-	๔๕๕,๘๐๐
๔	นางสาวนันทดา วรธิษยกุล	ปริญญาโท ศาสตรศาสตร มหาบัณฑิต (ศน.ม.) สาขา รัฐศาสตร์การปกครอง	๑๘-๓-๐๑-๓๑๑๒-๐๐๑	นักทรัพยากรบุคคล	วิชาการ	ชก.	๑๘-๓-๐๑-๓๑๑๒-๐๐๑	นักทรัพยากรบุคคล	วิชาการ	ชก.	๓๙๖,๐๐๐ (๓๓,๐๐๐X๑๒)	-	-	๓๙๖,๐๐๐
๕	นางสาวเกื้อกุล กุศลกุล	ปริญญาโท รัฐประศาสนศาสตร มหาบัณฑิต สาขา รัฐประศาสน ศาสตร์ (นโยบายและแผน)	๑๘-๓-๐๑-๓๑๑๓-๐๐๑	นักวิเคราะห์นโยบาย และแผน	วิชาการ	ชก.	๑๘-๓-๐๑-๓๑๑๓-๐๐๑	นักวิเคราะห์นโยบาย และแผน	วิชาการ	ชก.	๓๖๒,๖๔๐ (๓๐,๒๒๐X๑๒)	-	-	๓๖๒,๖๔๐
๖	นายอนันรุช หงษ์ไกร	ปริญญาตรี นิติศาสตร์ สาขา นิติศาสตรบัณฑิต	๑๘-๓-๐๑-๓๑๑๕-๐๐๑	นิติกร	วิชาการ	ปก.	๑๘-๓-๐๑-๓๑๑๕-๐๐๑	นิติกร	วิชาการ	ปก.	๑๙๔,๖๔๐ (๑๖,๒๒๐X๑๒)	-	-	๑๙๔,๖๔๐
๗	นางสาวสุชิตา ภมร	ปริญญาโท รัฐประศาสนศาสตร มหาบัณฑิต สาขา รัฐประศาสน ศาสตรมหาบัณฑิต	๑๘-๓-๐๑-๓๑๑๑-๐๐๑	นักพัฒนาชุมชน	วิชาการ	ชก.	๑๘-๓-๐๑-๓๑๑๑-๐๐๑	นักพัฒนาชุมชน	วิชาการ	ชก.	๓๖๙,๔๘๐ (๓๐,๗๙๐X๑๒)	-	-	๓๖๙,๔๘๐
๘	นายสมพร บุญเก็ง	ปริญญาตรี สาขา พยาบาลศาสตร์	๑๘-๓-๐๑-๓๑๑๓-๐๐๑	นักวิชาการศึกษา	วิชาการ	ปก.	๑๘-๓-๐๑-๓๑๑๓-๐๐๑	นักวิชาการศึกษา	วิชาการ	ปก.	๒๑๙,๕๖๐ (๑๗,๘๘๐X๑๒)	-	-	๒๑๙,๕๖๐
๙	นายสุวิทย์ วงศ์สุวรรณ	ปริญญาตรี สังคมศาสตรบัณฑิต สาขา รัฐประศาสนศาสตร์ (คอมพิวเตอร์ไม่น้อยกว่า ๖ หน่วยกิต)	๑๘-๓-๐๑-๔๑๑๑-๐๐๑	เจ้าพนักงานธุรการ	ทั่วไป	ปง.	๑๘-๓-๐๑-๔๑๑๑-๐๐๑	เจ้าพนักงานธุรการ	ทั่วไป	ปง.	๑๕๒,๗๖๐ (๑๒,๗๓๐X๑๒)	-	-	๑๕๒,๗๖๐
๑๐	ว่าง	-	๑๘-๓-๐๑-๔๑๑๕-๐๐๑	นักป้องกันและบรรเทา สาธารณภัย	วิชาการ	ปก./ชก.	๑๘-๓-๐๑-๔๑๑๕-๐๐๑	นักป้องกันและบรรเทา สาธารณภัย	วิชาการ	ปก./ชก.	๓๕๕,๓๒๐ (๒๙,๖๑๐X๑๒)	-	-	๓๕๕,๓๒๐ กำหนดเพิ่ม
๑๑	นายกรกฎ สารวรรณ	ปริญญาตรี รัฐศาสตร์ การบริหารรัฐกิจ	๑๘-๓-๐๑-๔๑๑๕-๐๐๑	เจ้าพนักงานป้องกันและ บรรเทาสาธารณภัย	ทั่วไป	ชง.	๑๘-๓-๐๑-๔๑๑๕-๐๐๑	เจ้าพนักงานป้องกันและ บรรเทาสาธารณภัย	ทั่วไป	ชง.	๓๐๗,๙๒๐ (๒๕,๖๖๐X๑๒)	-	-	๓๐๗,๙๒๐
๑๒	ครูหรือบุคลากรทางการศึกษา นางสาวศศิธร ย้อยดี	ปริญญาตรี (การศึกษาปฐมวัย)	๑๘-๓-๐๑-๒๑๑๖-๖๕๕	ครู	-	คศ.๑	๑๘-๓-๐๑-๒๑๑๖-๖๕๕	ครู	-	คศ.๑	๓๐๑,๐๘๐ (๒๕,๐๙๐X๑๒)	-	-	๓๐๑,๐๘๐ (เงินอุดหนุน)

ลำดับ	ชื่อ-นามสกุล	คุณวุฒิ	กรอบอัตรากำลังเดิม				ตำแหน่งที่กำหนดใหม่				เงินประจำตำแหน่ง			หมายเหตุ
			เลขที่ตำแหน่ง	ตำแหน่ง	ประเภทตำแหน่ง	ระดับ	เลขที่ตำแหน่ง	ตำแหน่ง	ประเภทตำแหน่ง	ระดับ	เงินเดือน	เงินประจำตำแหน่ง	เงินค่าตอบแทน/เงินเพิ่มอื่น	
๑๓	นางสาวอังคณา พิมพ์ดี	ปริญญาตรี (ศึกษาศาสตร์)	๑๘-๓-๐๑-๒๒๐๖-๖๕๖	ครู	-	คศ.๑	๑๘-๓-๐๑-๒๒๐๖-๖๕๖	ครู	-	คศ.๑	๒๖๘,๖๘๐ (๒๒,๓๙๐x๑๒)	-	-	๒๖๘,๖๘๐ (เงินอุดหนุน)
๑๔	พนักงานจ้างตามภารกิจ นายสายัณย์ แซ่มคำ	ป.๖	-	พนักงานขับรถยนต์	-	-	-	พนักงานขับรถยนต์	-	-	๑๔๙,๕๒๐ (๑๓,๔๒๐x๑๒)	-	-	๑๔๙,๕๒๐
๑๕	นางสาวปวีทิพย์ ครุฑษา	ปริญญาตรี (นิเทศศาสตร์)	-	ผู้ช่วยนักวิเคราะห์นโยบายและแผน	-	-	-	ผู้ช่วยนักวิเคราะห์นโยบายและแผน	-	-	๒๑๑,๖๘๐ (๑๗,๖๔๐x๑๒)	-	-	๒๑๑,๖๘๐
๑๖	ว่าง	-	-	ผู้ช่วยเจ้าพนักงานป้องกันและบรรเทาสาธารณภัย	-	-	-	ผู้ช่วยเจ้าพนักงานป้องกันและบรรเทาสาธารณภัย	-	-	๑๕๐,๘๔๐ (๑๒,๕๗๐x๑๒)	-	-	๑๕๐,๘๔๐
๑๗	นางฤทัยรัตน์ ตาสวรรณ	ปริญญาตรี บริหารธุรกิจบัณฑิต สาขา คอมพิวเตอร์ธุรกิจ	-	ผู้ช่วยนักทรัพยากรบุคคล	-	-	-	ผู้ช่วยนักทรัพยากรบุคคล	-	-	๑๘๗,๒๐๐ (๑๕,๖๐๐x๑๒)	-	-	๑๘๗,๒๐๐ กำหนดเพิ่ม
๑๘	นางพรพรรณ นามสิริศักดิ์	ปริญญาตรี วิทยาศาสตร์บัณฑิต สาขา วิทยาการคอมพิวเตอร์	-	ผู้ช่วยนักวิชาการคอมพิวเตอร์	-	-	-	ผู้ช่วยนักวิชาการคอมพิวเตอร์	-	-	๑๘๗,๒๐๐ (๑๕,๖๐๐x๑๒)	-	-	๑๘๗,๒๐๐ กำหนดเพิ่ม
๑๙	นายธรวานนท์ สุทธิดิษฐ์	ปริญญาตรี ศิลปศาสตรบัณฑิต สาขา พัฒนาชุมชน	-	ผู้ช่วยนักพัฒนาชุมชน	-	-	-	ผู้ช่วยนักพัฒนาชุมชน	-	-	๑๘๗,๒๐๐ (๑๕,๖๐๐x๑๒)	-	-	๑๘๗,๒๐๐ กำหนดเพิ่ม
๒๐	นางสาวมนัสนันท์ รุ่งเรืองศรี	ปริญญาตรี พุทธศาสตรบัณฑิต สาขา รัฐประศาสนศาสตร์	-	ผู้ช่วยเจ้าพนักงานธุรการ	-	-	-	ผู้ช่วยเจ้าพนักงานธุรการ	-	-	๑๔๓,๕๒๐ (๑๑,๙๖๐x๑๒)	-	-	๑๔๓,๕๒๐ กำหนดเพิ่ม
๒๑	พนักงานจ้างทั่วไป นายธวัชชัย แก้วไทรคลัง	-	-	คนงาน	-	-	-	คนงาน	-	-	๑๐๘,๐๐๐ (๙,๐๐๐x๑๒)	-	-	๑๐๘,๐๐๐
๒๒	ว่าง	-	-	คนงาน	-	-	-	คนงาน	-	-	๑๐๘,๐๐๐ (๙,๐๐๐x๑๒)	-	-	๑๐๘,๐๐๐
๒๓	นางธัญนันท์ วีระเกษตร	ปวช.	-	นักการ	-	-	-	นักการ	-	-	๑๐๘,๐๐๐ (๙,๐๐๐x๑๒)	-	-	๑๐๘,๐๐๐
๒๔	นางสาวกรองทิพย์ แดงพูลผล	-	-	ภารโรง	-	-	-	ภารโรง	-	-	๑๐๘,๐๐๐ (๙,๐๐๐x๑๒)	-	-	๑๐๘,๐๐๐
๒๕	นายสมชาย ปุ่มาก	ป.๖	-	ยาม	-	-	-	ยาม	-	-	๑๐๘,๐๐๐ (๙,๐๐๐x๑๒)	-	-	๑๐๘,๐๐๐
๒๖	นางสาวสมใจ ไชยศิริ	ปริญญาตรี ครุศาสตรบัณฑิต สาขา การศึกษาปฐมวัย	-	ผู้ดูแลเด็ก	-	-	-	ผู้ดูแลเด็ก	-	-	๑๐๘,๐๐๐ (๙,๐๐๐x๑๒)	-	-	๑๐๘,๐๐๐
๒๗	นายนิกร ปุ่มาก	ม.๓	-	พนักงานขับเครื่องจักรกลขนาดเบา	-	-	-	พนักงานขับเครื่องจักรกลขนาดเบา	-	-	๑๐๘,๐๐๐ (๙,๐๐๐x๑๒)	-	-	๑๐๘,๐๐๐
๒๘	นายธนศ โยธนาสวน	ม.๓	-	พนักงานดับเพลิง	-	-	-	พนักงานดับเพลิง	-	-	๑๐๘,๐๐๐ (๙,๐๐๐x๑๒)	-	-	๑๐๘,๐๐๐
๒๙	นายสุชาติ แยมปราโมทย์	ม.๓	-	พนักงานดับเพลิง	-	-	-	พนักงานดับเพลิง	-	-	๑๐๘,๐๐๐ (๙,๐๐๐x๑๒)	-	-	๑๐๘,๐๐๐

ลำดับ ที่	ชื่อ-นามสกุล	คุณวุฒิ	กรอบอัตราค่าจ้างเดิม				ตำแหน่งที่กำหนดใหม่				เงินประจำตำแหน่ง			หมายเหตุ
			เลขที่ตำแหน่ง	ตำแหน่ง	ประเภท ตำแหน่ง	ระดับ	เลขที่ตำแหน่ง	ตำแหน่ง	ประเภท ตำแหน่ง	ระดับ	เงินเดือน	เงินประจำตำแหน่ง	เงินค่าตอบแทน/ เงินเพิ่มอื่น	
กองคลัง														
๓๐	นางสาวสุรภี สายสุดใจ	ปริญญาโท บริหารธุรกิจมหาบัณฑิต สาขา การจัดการทั่วไป	๑๘-๓-๐๔-๒๑๐๒-๐๐๑	ผู้อำนวยการกองคลัง (นักบริหารงานการคลัง)	อท.	ต้น	๑๘-๓-๐๔-๒๑๐๒-๐๐๑	ผู้อำนวยการกองคลัง (นักบริหารงานการคลัง)	อท.	ต้น	๔๔๘,๙๒๐ (๓๗,๔๑๐X๑๒)	๔๒,๐๐๐ (๓,๕๐๐X๑๒)	-	๔๙๐,๙๒๐
๓๑	ว่าง	-	๑๘-๓-๐๔-๒๑๐๒-๐๐๑	นักวิชาการเงินและบัญชี	วิชาการ	ปภ./ชก.	๑๘-๓-๐๔-๒๑๐๒-๐๐๑	นักวิชาการเงินและบัญชี	วิชาการ	ปภ./ชก.	๓๕๕,๓๒๐ (๒๙,๖๑๐X๑๒)	-	-	๓๕๕,๓๒๐ ว่างเดิม
๓๒	นางสาวจิราพร ภูมิรินทร์	ปริญญาโท บริหารธุรกิจมหาบัณฑิต สาขา บริหารธุรกิจ	๑๘-๓-๐๔-๒๑๐๒-๐๐๑	นักวิชาการพัสดุ	วิชาการ	ชก.	๑๘-๓-๐๔-๒๑๐๒-๐๐๑	นักวิชาการพัสดุ	วิชาการ	ชก.	๓๒๒,๖๔๐ (๓๐,๒๒๐X๑๒)	-	-	๓๒๒,๖๔๐
๓๓	นายสท้าน วรรณสุด	ประกาศนียบัตรวิชาชีพชั้นสูง สาขา บริหารธุรกิจ	๑๘-๓-๐๔-๔๒๐๔-๐๐๑	เจ้าพนักงานจัดเก็บรายได้	ทั่วไป	ชง.	๑๘-๓-๐๔-๔๒๐๔-๐๐๑	เจ้าพนักงานจัดเก็บรายได้	ทั่วไป	ชง.	๓๑๘,๙๖๐ (๒๖,๕๘๐X๑๒)	-	-	๓๑๘,๙๖๐
๓๔	ลูกจ้างประจำ นางธวัลรัตน์ เกียรติวาราวีล	ปริญญาตรี (บริหารธุรกิจบัณฑิต)	-	นักวิชาการคลัง (ลูกจ้างประจำ)	-	-	-	นักวิชาการคลัง (ลูกจ้างประจำ)	-	-	๒๖๖,๗๖๐ (๒๒,๒๓๐X๑๒)	-	-	๒๖๖,๗๖๐
๓๕	นางสาวปวีร์ภักดิ์ ตรีเนตรระการ	ปริญญาตรี	-	ผู้ช่วยเจ้าพนักงานการเงินและบัญชี	-	-	-	ผู้ช่วยเจ้าพนักงานการเงินและบัญชี	-	-	๑๕๕,๓๒๐ (๑๒,๘๖๐X๑๒)	-	-	๑๕๕,๓๒๐
๓๖	นางสาวพนาวพร รุ่งเรืองศรี	ปวช. (การบัญชี)	-	ผู้ช่วยเจ้าพนักงานจัดเก็บรายได้	-	-	-	ผู้ช่วยเจ้าพนักงานจัดเก็บรายได้	-	-	๑๕๒,๗๖๐ (๑๒,๗๓๐X๑๒)	-	-	๑๕๒,๗๖๐
๓๗	พนักงานจ้างตามภารกิจ นางสาวสกุลณีย์ คำนาน	ปริญญาตรี (คอมพิวเตอร์)	-	ผู้ช่วยเจ้าพนักงานพัสดุ	-	-	-	ผู้ช่วยเจ้าพนักงานพัสดุ	-	-	๑๔๐,๘๘๐ (๑๑,๗๔๐X๑๒)	-	-	๑๔๐,๘๘๐
๓๘	นางสาววิไล แก้วแจ้ง	ปวส. สาขา คอมพิวเตอร์ธุรกิจ	-	ผู้ช่วยเจ้าพนักงานธุรการ	-	-	-	ผู้ช่วยเจ้าพนักงานธุรการ	-	-	๑๔๓,๕๒๐ (๑๑,๙๖๐X๑๒)	-	-	๑๔๓,๕๒๐ กำหนดเพิ่ม
๓๙	พนักงานจ้างทั่วไป นายชูศักดิ์ หรั่งบุญลือ	ม.๖	-	พนักงานจดมาตรวัดน้ำ	-	-	-	พนักงานจดมาตรวัดน้ำ	-	-	๑๐๘,๐๐๐ (๙,๐๐๐X๑๒)	-	-	๑๐๘,๐๐๐
๔๐	นางบุญยบุษ กาหลง	ม.๓	-	พนักงานจดมาตรวัดน้ำ	-	-	-	พนักงานจดมาตรวัดน้ำ	-	-	๑๐๘,๐๐๐ (๙,๐๐๐X๑๒)	-	-	๑๐๘,๐๐๐
กองช่าง														
๔๑	นายนพพล สิงหนาท	ปริญญาตรี วิศวกรรมศาสตรบัณฑิต สาขา วิศวกรรมโยธา	๑๘-๓-๐๕-๒๑๐๓-๐๐๑	ผู้อำนวยการกองช่าง (นักบริหารงานช่าง)	อท.	ต้น	๑๘-๓-๐๕-๒๑๐๓-๐๐๑	ผู้อำนวยการกองช่าง (นักบริหารงานช่าง)	อท.	ต้น	๔๓๕,๗๒๐ (๓๖,๓๑๐X๑๒)	๔๒,๐๐๐ (๓,๕๐๐X๑๒)	-	๔๗๗,๗๒๐
๔๒	นายปฏิภาณ ปานไฉ	ปริญญาตรี วิศวกรรมศาสตรบัณฑิต สาขา วิศวกรรมโยธา	๑๘-๓-๐๕-๒๑๐๓-๐๐๒	หัวหน้าฝ่ายออกแบบและควบคุมอาคาร (นักบริหารงานช่าง)	อท.	ต้น	๑๘-๓-๐๕-๒๑๐๓-๐๐๒	หัวหน้าฝ่ายออกแบบและควบคุมอาคาร (นักบริหารงานช่าง)	อท.	ต้น	๓๒๓,๗๖๐ (๒๖,๙๘๐X๑๒)	๑๘,๐๐๐ (๑,๕๐๐X๑๒)	-	๓๔๑,๗๖๐
๔๓	ว่าง	-	๑๘-๓-๐๕-๔๗๐๑-๐๐๑	นายช่างโยธา	ทั่วไป	ปภ./ชง.	๑๘-๓-๐๕-๔๗๐๑-๐๐๑	นายช่างโยธา	ทั่วไป	ปภ./ชง.	๒๙๗,๙๐๐	-	-	๒๙๗,๙๐๐ ว่างเดิม

ลำดับ	ชื่อ-นามสกุล	คุณวุฒิ	กรอบอัตรากำลังเดิม				ตำแหน่งที่กำหนดใหม่				เงินประจำตำแหน่ง			หมายเหตุ
			เลขที่ตำแหน่ง	ตำแหน่ง	ประเภท	ระดับ	เลขที่ตำแหน่ง	ตำแหน่ง	ประเภท	ระดับ	เงินเดือน	เงินประจำตำแหน่ง	เงินค่าตอบแทน/ เงินเพิ่มอื่น	
ที่					ตำแหน่ง			ตำแหน่ง						
๔๔	ลูกจ้างประจำ นางสาวกัญญา การะเวก	ปริญญาตรี (วัดผลการศึกษา)	-	พนักงานธุรการ (ลูกจ้างประจำ)	-	-	-	พนักงานธุรการ (ลูกจ้างประจำ)	-	-	๒๒๑,๗๖๐ (๑๘,๔๘๐X๑๒)	-	-	๒๒๑,๗๖๐
๔๕	นายวัฒนา คิมประเสริฐ	ป.๖	-	คนงาน (ลูกจ้างประจำ)	-	-	-	คนงาน (ลูกจ้างประจำ)	-	-	๑๙๒,๓๖๐ (๑๖,๐๓๐X๑๒)	-	-	๑๙๒,๓๖๐
๔๖	พนักงานจ้างตามภารกิจ นายฤกษ์ นาคชา	ปวช.	-	ผู้ช่วยนายช่างไฟฟ้า	-	-	-	ผู้ช่วยนายช่างไฟฟ้า	-	-	๑๗๒,๔๔๐ (๑๔,๓๕๐X๑๒)	-	-	๑๗๒,๔๔๐
๔๗	นายสมคิด อินแป้น	มีประสบการณ์ ๕ ปี (ผู้มีทักษะ)	-	พนักงานผลิตน้ำประปา	-	-	-	พนักงานผลิตน้ำประปา	-	-	๑๓๓,๓๒๐ (๑๑,๑๑๐X๑๒)	-	-	๑๓๓,๓๒๐
๔๘	นางสาวสิริธรี ชีระเกษร	ปริญญาตรี สาขา สถาปัตยกรรมศาสตรบัณฑิต วิชาเอก สถาปัตยกรรมภายใน	-	ผู้ช่วยนายช่างเขียนแบบ	-	-	-	ผู้ช่วยนายช่างเขียนแบบ	-	-	๑๔๘,๖๘๐ (๑๒,๓๙๐X๑๒)	-	-	๑๔๘,๖๘๐
๔๙	พนักงานจ้างทั่วไป นายสิริไทย แป้นไชยวงศ์	ป.๖	-	คนงาน	-	-	-	คนงาน	-	-	๑๐๘,๐๐๐ (๙,๐๐๐X๑๒)	-	-	๑๐๘,๐๐๐
๕๐	นายอรุณพล ปุ่มัน	ม.๓	-	คนงาน	-	-	-	คนงาน	-	-	๑๐๘,๐๐๐ (๙,๐๐๐X๑๒)	-	-	๑๐๘,๐๐๐
๕๑	นายอรุณพล ปิติวี	ม.๓	-	คนงาน	-	-	-	คนงาน	-	-	๑๐๘,๐๐๐ (๙,๐๐๐X๑๒)	-	-	๑๐๘,๐๐๐
๕๒	นายชัยวัฒน์ ประทุมแสง	-	-	พนักงานขับรถยนต์	-	-	-	พนักงานขับรถยนต์	-	-	๑๐๘,๐๐๐ (๙,๐๐๐X๑๒)	-	-	๑๐๘,๐๐๐ กำหนดเพิ่ม
๕๓	ว่าง	-	๑๘-๓-๐๖-๒๑๐๔-๐๐๑	ผอ.กองสาธารณสุขและ สิ่งแวดล้อม (นักบริหารงานสาธารณสุข)	อ.ท.	ต้น	๑๘-๓-๐๖-๒๑๐๔-๐๐๑	ผอ.กองสาธารณสุขและ สิ่งแวดล้อม (นักบริหารงานสาธารณสุข)	อ.ท.	ต้น	๓๙๓,๖๐๐ (๓๒,๘๐๐X๑๒)	๔๒,๐๐๐	-	๔๓๕,๖๐๐ อยู่ระหว่าง สรรหา
๕๔	นายเกียรติคำแหง เทพสุนทร	ประกาศนียบัตรวิชาชีพชั้นสูง สาขา ช่างเทคนิคอุตสาหกรรม	๑๘-๓-๐๖-๔๑๐๑-๐๐๒	เจ้าพนักงานธุรการ	ทั่วไป	ชง.	๑๘-๓-๐๖-๔๑๐๑-๐๐๒	เจ้าพนักงานธุรการ	ทั่วไป	ชง.	๒๘๐,๔๔๐ (๒๓,๓๗๐X๑๒)	-	-	๒๘๐,๔๔๐
๕๕	ว่าง	-	๑๘-๓-๐๖-๔๖๐๑-๐๐๑	เจ้าพนักงานสาธารณสุข	ทั่วไป	ปง./ชง.	๑๘-๓-๐๖-๔๖๐๑-๐๐๑	เจ้าพนักงานสาธารณสุข	ทั่วไป	ปง./ชง.	๒๙๗,๙๐๐	-	-	๒๙๗,๙๐๐ ว่างเดิม
๕๖	ว่าง	-	๑๘-๓-๐๖-๔๖๐๔-๐๐๑	เจ้าพนักงานสุขาภิบาล	ทั่วไป	ปง./ชง.	๑๘-๓-๐๖-๔๖๐๔-๐๐๑	เจ้าพนักงานสุขาภิบาล	ทั่วไป	ปง./ชง.	๒๙๗,๙๐๐	-	-	๒๙๗,๙๐๐ ว่างเดิม

ลำดับ	ชื่อ-นามสกุล	คุณวุฒิ	กรอบอัตรากำลังเดิม				ตำแหน่งที่กำหนดใหม่				เงินประจำตำแหน่ง			หมายเหตุ
			เลขที่ตำแหน่ง	ตำแหน่ง	ประเภท	ระดับ	เลขที่ตำแหน่ง	ตำแหน่ง	ประเภท	ระดับ	เงินเดือน	เงินประจำตำแหน่ง	เงินค่าตอบแทน/ เงินเพิ่มอื่น	
๕๗	พนักงานจ้างตามภารกิจ นายอมรเทพ อนันตพรต	ม.๓ (ผู้มีทักษะ)	-	พนักงานขับเครื่องจักรกล ขนาดเบา	-	-	-	พนักงานขับเครื่องจักรกล ขนาดเบา	-	-	๑๒๖,๔๘๐ (๑๐,๕๕๐x๑๒)	-	-	๑๒๖,๔๘๐
๕๘	นางสาวประภาสิริ ปิยะวรรณางกูร	ปริญญาตรี วิทยาศาสตร์บัณฑิต สาขา สาธารณสุขศาสตร์	-	ผู้ช่วยนักวิชาการ สาธารณสุขและสิ่งแวดล้อม	-	-	-	ผู้ช่วยนักวิชาการ สาธารณสุขและสิ่งแวดล้อม	-	-	๑๘๗,๒๐๐ (๑๕,๖๐๐x๑๒)	-	-	๑๘๐,๐๐๐ กำหนดเพิ่ม
๕๙	พนักงานจ้างทั่วไป นายบุญเลิศ ปูมาก	ม.๖	-	พนักงานขับเครื่องจักรกล ขนาดเบา	-	-	-	พนักงานขับเครื่องจักรกล ขนาดเบา	-	-	๑๐๘,๐๐๐ (๙,๐๐๐x๑๒)	-	-	๑๐๘,๐๐๐
๖๐	นายสามารถ ปูมาก	ม.๓	-	คนงานประจำรถขยะ	-	-	-	คนงานประจำรถขยะ	-	-	๑๐๘,๐๐๐ (๙,๐๐๐x๑๒)	-	-	๑๐๘,๐๐๐
๖๑	นายปรีชา น้อยประชา	ป.๖	-	คนงานประจำรถขยะ	-	-	-	คนงานประจำรถขยะ	-	-	๑๐๘,๐๐๐ (๙,๐๐๐x๑๒)	-	-	๑๐๘,๐๐๐
๖๒	นายสุริ กิ่งสวัสดิ์	-	-	คนงานประจำรถขยะ	-	-	-	คนงานประจำรถขยะ	-	-	๑๐๘,๐๐๐ (๙,๐๐๐x๑๒)	-	-	๑๐๘,๐๐๐
๖๓	นายนพดล โยธินาสวน	-	-	คนงาน	-	-	-	คนงาน	-	-	๑๐๘,๐๐๐ (๙,๐๐๐x๑๒)	-	-	๑๐๘,๐๐๐
๖๔	นายภักดี อ่วมดีสุด	ป.๖	-	คนงาน	-	-	-	คนงาน	-	-	๑๐๘,๐๐๐ (๙,๐๐๐x๑๒)	-	-	๑๐๘,๐๐๐
๖๕	นายอนุชา มังกรแก้ว	ม.๓	-	คนงาน	-	-	-	คนงาน	-	-	๑๐๘,๐๐๐ (๙,๐๐๐x๑๒)	-	-	๑๐๘,๐๐๐
๖๖	นายเอกพล จิตรภักดี	ม.๖	-	คนงาน	-	-	-	คนงาน	-	-	๑๐๘,๐๐๐ (๙,๐๐๐x๑๒)	-	-	๑๐๘,๐๐๐
๖๗	ว่าง	-	-	คนงาน	-	-	-	คนงาน	-	-	๑๐๘,๐๐๐ (๙,๐๐๐x๑๒)	-	-	๑๐๘,๐๐๐
๖๘	นางสาวสุกัญญา ไทยสง	-	-	นักการ	-	-	-	นักการ	-	-	๑๐๘,๐๐๐ (๙,๐๐๐x๑๒)	-	-	๑๐๘,๐๐๐
หน่วยตรวจสอบภายใน														
๖๙	นายสันติ พิมพ์ใจใส	ปริญญาโท บริหารธุรกิจบัณฑิต มหาบัณฑิต (บริหารธุรกิจ)	๑๘-๓-๑๒-๓๒๐๕-๐๐๑	นักวิชาการ ตรวจสอบภายใน	วิชาการ	ปก.	๑๘-๓-๑๒-๓๒๐๕-๐๐๑	นักวิชาการ ตรวจสอบภายใน	วิชาการ	ปก.	๒๒๙,๙๒๐ (๑๙,๑๖๐x๑๒)	-	-	๒๒๙,๙๒๐

๑๒. แนวทางการพัฒนาพนักงานส่วนตำบล

องค์การบริหารส่วนตำบลทรงคนอง ได้กำหนดแนวทางการพัฒนาพนักงานส่วนตำบล ลูกจ้างประจำ และพนักงานจ้าง หมวด ๖ แห่งประกาศคณะกรรมการมาตรฐานการบริหารงานบุคคลส่วนท้องถิ่น เรื่อง กำหนดมาตรฐานกลางการบริหารงานบุคคลส่วนท้องถิ่น ลงวันที่ ๒๕ มิถุนายน ๒๕๔๔ ประกอบกับส่วนที่ ๓ แห่งประกาศคณะกรรมการพนักงานส่วนตำบลจังหวัดนครปฐม เรื่อง หลักเกณฑ์และเงื่อนไขเกี่ยวกับการบริหารงานบุคคลของ อบต. ลงวันที่ ๓๑ ตุลาคม ๒๕๔๕ แก้ไขเพิ่มเติมถึงปัจจุบัน ทั้งนี้ เพื่อเพิ่มพูนความรู้ ทักษะทัศนคติ ที่ดีมีคุณธรรมและจริยธรรม อันจะทำให้การปฏิบัติหน้าที่ของพนักงานส่วนตำบล ลูกจ้างประจำ และพนักงานจ้าง ของทุกคน ทุกตำแหน่ง มีประสิทธิภาพมากยิ่งขึ้น พร้อมทั้งได้มีโอกาสได้รับการพัฒนาอย่างน้อยปีละ ๑ ครั้ง ประกอบด้วย ๑) หลักสูตรความรู้พื้นฐานในการปฏิบัติราชการ ๒) หลักสูตรการพัฒนาเกี่ยวกับงานในหน้าที่รับผิดชอบ ๓) หลักสูตรความรู้และทักษะเฉพาะของงานในแต่ละตำแหน่ง ๔) หลักสูตรด้านการบริหาร ๕) หลักสูตรด้านคุณธรรมจริยธรรม โดยมีวิธีการพัฒนาวิธีใดวิธีหนึ่งหรือหลายรูปแบบ ได้แก่ ๑) การปฐมนิเทศ ๒) การฝึกอบรม ๓) การศึกษาดูงาน ๔) การประชุมเชิงปฏิบัติการหรือการสัมมนา และ ๕) การสอนงาน การให้คำปรึกษาหรือวิธีการอื่นที่เหมาะสม ซึ่งกำหนดแนวทางการพัฒนาพนักงานส่วนตำบล ลูกจ้างประจำ และพนักงานจ้างไว้ในแผนอัตรากำลัง ๓ ปี ประจำปีงบประมาณ พ.ศ. ๒๕๖๔-๒๕๖๖ โดยคำนึงยุทธศาสตร์การพัฒนาข้าราชการส่วนท้องถิ่น ในการเสริมสร้างธรรมาภิบาล ดังนี้

ยุทธศาสตร์ที่ ๑ กำหนดมาตรฐานคุณธรรมและจริยธรรมเพื่อสร้างกลุ่มผู้นำและองค์การสุจริตธรรมที่มีศักดิ์ศรี (Organization Integrity)

กลยุทธ์ที่ ๑.๑ ยกย่องข้าราชการ/ผู้นำรุ่นใหม่ในการขับเคลื่อนคุณธรรม

กลยุทธ์ที่ ๑.๒ สร้างองค์การสุจริตธรรมที่มีศักดิ์ศรี (Organization Integrity)

กลยุทธ์ที่ ๑.๓ กำหนดมาตรฐานคุณธรรม จริยธรรมของนักรบเมืองท้องถิ่น

ยุทธศาสตร์ที่ ๒ การปรับเปลี่ยนกระบวนทัศน์ สร้างทักษะ และพัฒนาข้าราชการส่วนท้องถิ่นในรูปแบบต่างๆ

กลยุทธ์ที่ ๒.๑ ปลุกจิตสำนึกผ่านพระราชกรณียกิจ พระราชจริยวัตร และพระบรมราโชวาท

กลยุทธ์ที่ ๒.๒ กำหนดหลักสูตรฝึกอบรมและโครงการพัฒนาภาคบังคับแก่ข้าราชการทุกระดับ

กลยุทธ์ที่ ๒.๓ สร้างศูนย์กลางในการวิจัย สืบค้น ให้คำปรึกษาแนะนำและข้อมูลข่าวสารด้านธรรมาภิบาล

กลยุทธ์ที่ ๒.๔ พัฒนาและปฐมนิเทศข้าราชการอย่างเข้มข้น

กลยุทธ์ที่ ๒.๕ กำหนดหลักสูตรฝึกอบรมและโครงการพัฒนาเพื่อรองรับประชาคมอาเซียน และสู่มาตรฐานสากล

ยุทธศาสตร์ที่ ๓ การปรับปรุงระบบบริหารทรัพยากรบุคคล

กลยุทธ์ที่ ๓.๑ ปรับปรุงแนวทางและกฎระเบียบในการสรรหา บรรจุ แต่งตั้ง โอน ย้าย โดยยึดหลักธรรมาภิบาล

กลยุทธ์ที่ ๓.๒ ขับเคลื่อนจรรยาบรรณข้าราชการไปสู่การปฏิบัติ

กลยุทธ์ที่ ๓.๓ ขับเคลื่อนระบบสวัสดิการและประโยชน์เกื้อกูลแก่ข้าราชการส่วนท้องถิ่น

ยุทธศาสตร์ที่ ๔ การสร้างการมีส่วนร่วมในระบบสนับสนุนและโครงสร้างพื้นฐานทางด้านคุณธรรม จริยธรรม และธรรมาภิบาล

กลยุทธ์ที่ ๔.๑ เปิดโอกาสให้ข้าราชการเข้าไปมีส่วนร่วมในการกำหนดนโยบายและกฎระเบียบที่เกี่ยวข้อง

กลยุทธ์ที่ ๔.๒ เปิดให้ประชาชน และหน่วยงานอื่นเข้ามามีส่วนร่วมและการติดตามสถานการณ์การทำงานขององค์กรปกครองส่วนท้องถิ่น

๑๓. ประกาศคุณธรรม จริยธรรมของพนักงานส่วนตำบล

เพื่อให้พนักงานส่วนตำบล ลูกจ้างประจำ และพนักงานจ้างของ องค์การบริหารส่วนตำบล ทรงคนอง ได้มีกรอบและแนวทางในการมีจริยธรรมเพื่อยึดถือเป็นหลัก และแนวทางปฏิบัติ เป็นเครื่องกำกับ ความประพฤติของพนักงานส่วนตำบล ลูกจ้างประจำ และพนักงานจ้าง ขององค์การบริหารส่วนตำบลทรงคนอง ให้ปฏิบัติหน้าที่และดำเนินงานตามภารกิจต่างๆ ให้เป็นไปตามกฎหมาย และระเบียบที่กำหนด เพื่อรักษา ประโยชน์ส่วนรวมและประเทศชาติ อำนวยความสะดวก และให้บริการประชาชนตามหลักธรรมาภิบาล โดยจะต้องยึดมั่นในค่านิยมหลักของมาตรฐานจริยธรรม ดังนี้

๑. การยึดมั่นในคุณธรรมและจริยธรรม
๒. การมีจิตสำนึกที่ดี ซื่อสัตย์ สุจริต และรับผิดชอบ
๓. การยึดถือประโยชน์ของประเทศชาติเหนือกว่าประโยชน์ส่วนตน และไม่มีผลประโยชน์ทับซ้อน
๔. การยืนหยัดทำในสิ่งที่ถูกต้อง เป็นธรรม และถูกกฎหมาย
๕. การให้บริการแก่ประชาชนด้วยความรวดเร็ว มีอัธยาศัย และไม่เลือกปฏิบัติ
๖. การให้ข้อมูลข่าวสารแก่ประชาชนอย่างครบถ้วน ถูกต้อง และไม่บิดเบือนข้อเท็จจริง
๗. การมุ่งผลสัมฤทธิ์ของงาน รักษามาตรฐาน มีคุณภาพโปร่งใส และตรวจสอบได้
๘. การยึดมั่นในระบอบประชาธิปไตยอันมีพระมหากษัตริย์ทรงเป็นประมุข
๙. การยึดมั่นในหลักจรรยาวิชาชีพขององค์กร

ทั้งนี้ การฝ่าฝืนหรือไม่ปฏิบัติตามมาตรฐานทางจริยธรรม ให้ถือว่าเป็นการกระทำผิดทางวินัย

ภาคผนวก

บัญชีจัดพนักงานส่วนตำบลลงสู่โครงสร้างส่วนราชการใหม่ พ.ศ.๒๕๕๘-๒๕๖๐